



คำสั่งเทศบาลตำบลนาตาล

ที่ ๓๒๔ / ๒๕๖๖

เรื่อง แต่งตั้งคณะกรรมการจัดทำแผนอัตรากำลัง ๓ ปี ปีงบประมาณ ๒๕๖๗-๒๕๖๙  
ของเทศบาลตำบลนาตาล

อาศัยอำนาจตามประกาศคณะกรรมการพนักงานเทศบาลจังหวัดกาฬสินธุ์ เรื่อง หลักเกณฑ์  
และเงื่อนไขเกี่ยวกับการบริหารงานบุคคลของเทศบาล ลงวันที่ ๑๘ พฤศจิกายน ๒๕๕๕ หมวด ๒ ข้อ ๑๖  
จึงแต่งตั้งคณะกรรมการจัดทำแผนอัตรากำลัง ๓ ปี ปีงบประมาณ ๒๕๖๗ - ๒๕๖๙ ของเทศบาลตำบลนาตาล ดังนี้

- |                           |                       |               |
|---------------------------|-----------------------|---------------|
| ๑. นายคำพันธ์ สุขเจริญ    | นายกเทศมนตรีตำบลนาตาล | ประธานกรรมการ |
| ๒. นายโชคดี - ภูเต้าทอง   | ปลัดเทศบาล            | กรรมการ       |
| ๓. นางณธิชา เสี่ยงมทรัพย์ | รองปลัดเทศบาล         | กรรมการ       |
| ๔. นางวรรธกมล แสงภักดี    | นักวิชาการศึกษา       | กรรมการ       |
| ๕. นางเอมวิการ์ พันธุ์ภา  | นักทรัพยากรบุคคล      | เลขานุการ     |

มีอำนาจและหน้าที่ดังต่อไปนี้

๑) วิเคราะห์ภารกิจ อำนาจหน้าที่ความรับผิดชอบของเทศบาลตำบลนาตาล ตามกฎหมาย และ  
ระเบียบที่เกี่ยวข้อง รวมถึงหลักเกณฑ์และเงื่อนไขเกี่ยวกับการบริหารงานบุคคลของเทศบาล ตาม  
ประกาศคณะกรรมการพนักงานเทศบาลจังหวัดกาฬสินธุ์ เพื่อประกอบในการจัดทำแผนอัตรากำลัง ๓ ปี  
ปีงบประมาณ ๒๕๖๗ - ๒๕๖๙ กรอบอัตรากำลัง ๓ ปี (ระหว่างปี ๒๕๖๗ - ๒๕๖๙)

๒) พิจารณาความเหมาะสมของตำแหน่งของบุคลากรในส่วนราชการต่างๆ ถึงปริมาณ/ลักษณะงาน  
ให้มีความสัมพันธ์สอดคล้องกับ งาน / กิจกรรม อำนาจหน้าที่ของเทศบาล ตลอดจนภาระค่าใช้จ่ายของเทศบาล  
และของรัฐในหมวดเงินอุดหนุนที่จะต้องจ่ายในด้านบุคคลและการจัดสรรเงินงบประมาณของเทศบาล โดยกำหนด  
เป็นแผนอัตรากำลังเทศบาลในระยะ ๓ ปี ปีงบประมาณ ๒๕๖๗ - ๒๕๖๙ เพื่อเป็นกรอบในการกำหนดตำแหน่ง  
และการใช้ตำแหน่งพนักงานเทศบาลและเสนอให้มีการแก้ไข ปรับปรุง หรือเพิ่มเติม ในการปรับลดหรือสรรหา  
เพื่อเสนอ ก.ท.จ. กาฬสินธุ์ พิจารณาให้ความเห็นชอบ ต่อไป

ทั้งนี้ ตั้งแต่บัดนี้เป็นต้นไป

สั่ง ณ วันที่ ๒๔ กรกฎาคม พ.ศ. ๒๕๖๖

(นายคำพันธ์ สุขเจริญ)

นายกเทศมนตรีตำบลนาตาล

พิมพ์.....	
ทนาย.....	
ตรวจ.....	๒



ประกาศเทศบาลตำบลนาตาล  
เรื่อง การใช้แผนอัตรากำลัง ๓ ปี (๒๕๖๗ - ๒๕๖๙)  
ของเทศบาลตำบลนาตาล

ด้วยเทศบาลตำบลนาตาล ได้จัดทำแผนอัตรากำลัง ๓ ปี ประจำปีงบประมาณ พ.ศ.๒๕๖๗ - ๒๕๖๙ เพื่อให้มีโครงสร้างการบริหารงานที่เหมาะสม ไม่ซ้ำซ้อน ใช้เป็นกรอบกำหนดตำแหน่งและสามารถจัดอัตรากำลังให้เหมาะสมกับอำนาจหน้าที่ของเทศบาลตำบลนาตาล โดยได้รับความเห็นชอบจากคณะกรรมการพนักงานเทศบาลจังหวัดกาฬสินธุ์ ในการประชุมครั้งที่ ๘/๒๕๖๖ เมื่อวันที่ ๒๔ สิงหาคม ๒๕๖๖

อาศัยอำนาจตามความในข้อ ๑๔ แห่งประกาศคณะกรรมการพนักงานเทศบาลจังหวัดกาฬสินธุ์ เรื่อง หลักเกณฑ์และเงื่อนไขเกี่ยวกับการบริหารงานบุคคลของเทศบาล ลงวันที่ ๑๘ พฤศจิกายน ๒๕๔๕ และแก้ไขเพิ่มเติมถึงปัจจุบัน ประกอบข้อ ๗ แห่งประกาศคณะกรรมการพนักงานเทศบาลจังหวัดกาฬสินธุ์ เรื่อง หลักเกณฑ์และเงื่อนไขเกี่ยวกับพนักงานจ้าง (ฉบับที่ ๓) ลงวันที่ ๗ สิงหาคม ๒๕๕๗ จึงประกาศใช้แผนอัตรากำลัง ๓ ปี ประจำปีงบประมาณ พ.ศ. ๒๕๖๗ - ๒๕๖๙ ทั้งนี้ตั้งแต่วันที่ ๑ ตุลาคม ๒๕๖๖ เป็นต้นไป

จึงประกาศให้ทราบโดยทั่วกัน

ประกาศ ณ วันที่ ๑ ตุลาคม พ.ศ. ๒๕๖๖

(นายคำพันธ์ สุขเจริญ)  
นายกเทศมนตรีตำบลนาตาล

พิมพ์.....
ทาน.....
ตรวจ.....



บันทึกข้อความ

ส่วนราชการ สำนักปลัด เทศบาลตำบลนาตาล อำเภอท่าคันโท จังหวัดกาฬสินธุ์  
ที่ สป ๗๕๖๐๑/๒๕๖๖ วันที่ ๒๔ เดือน กรกฎาคม พ.ศ. ๒๕๖๖  
เรื่อง เชิญประชุมแผนอัตรากำลัง ๓ ปี (พ.ศ.๒๕๖๖-๒๕๖๙)

เรียน คณะกรรมการจัดทำแผนอัตรากำลังสามปี

ด้วยเทศบาลตำบลนาตาล จะจัดทำแผนอัตรากำลัง ๓ ปี (พ.ศ. ๒๕๖๖-๒๕๖๙) ตามคำสั่ง  
เทศบาลตำบลนาตาล ที่ ๓๒๔/๒๕๖๖ เรื่อง แต่งตั้งคณะกรรมการจัดทำแผนอัตรากำลัง ๓ ปี (พ.ศ. ๒๕๖๖-  
๒๕๖๙) ลงวันที่ ๒๔ เดือน กรกฎาคม พ.ศ. ๒๕๖๖ รายชื่อดังนี้

- |                             |                              |               |
|-----------------------------|------------------------------|---------------|
| ๑.นายคำพันธ์ สุขเจริญ       | นายกเทศมนตรีตำบลนาตาล        | ประธานกรรมการ |
| ๒.นายโชคดี ภูเต้าทอง        | ปลัดเทศบาลตำบลนาตาล          | กรรมการ       |
| ๓.นางณิชา เสี่ยมทรัพย์      | หัวหน้าสำนักปลัด             | กรรมการ       |
| ๔.นางวรรณกาล แสงภักดี       | หัวหน้าฝ่ายบริหารงานการศึกษา | กรรมการ       |
| ๕.นางเอมวิการ์ เสี่ยมทรัพย์ | นักทรัพยากรบุคคล             | เลขานุการ     |

จึงขอเชิญท่านเข้าร่วมประชุม ในวันที่ ๒๗ กรกฎาคม พ.ศ. ๒๕๖๖ ณ ห้องประชุมสภาเทศบาล  
ตำบลนาตาล เวลา ๐๙.๐๐ น.เป็นต้นไป

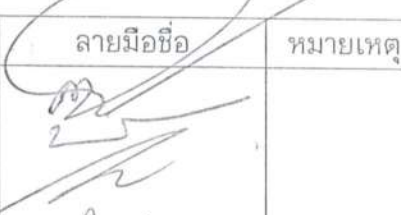


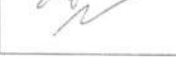

จึงเชิญมาเพื่อโปรดเข้าร่วมประชุม

(ลงชื่อ)

(นางเอมวิการ์ เสี่ยมทรัพย์)  
นักทรัพยากรบุคคล

รายงานการประชุมการจัดทำแผนอัตรากำลัง ๓ ปี พ.ศ.๒๕๖๗-๒๕๖๙  
 วันที่ ๒๗ เดือน กรกฎาคม พ.ศ. ๒๕๖๖  
 ณ ห้องประชุมเทศบาลตำบลนาตาล

ผู้เข้าร่วมประชุม

ลำดับที่	ชื่อ - สกุล	ตำแหน่ง	ลายมือชื่อ	หมายเหตุ
๑	นายคำพันธ์ สุขเจริญ	นายกเทศมนตรี ประธานกรรมการ		
๒	นายโชคดี ภูเต้าทอง	ปลัดเทศบาล กรรมการ		
๓	นางณิชา เสี่ยมทรัพย์	รองปลัดเทศบาล กรรมการ		
๔	นางวรรณกาล แสงภักดี	หน.ฝ่ายบริหารงานการศึกษา รักษาการ ผอ.กองการศึกษา กรรมการ		
๕	นางเอมวิการ์ เสี่ยมทรัพย์	นักทรัพยากรบุคคล เลขานุการ		

เปิดประชุม

เวลา ๐๙.๐๐ น.

ประธานกรรมการ

- เมื่อคณะกรรมการมาครบองค์ประชุมแล้วขอเปิดการประชุมคณะกรรมการจัดทำแผนอัตรากำลัง ๓ ปี พ.ศ. ๒๕๖๗- ๒๕๖๙ ตามระเบียบวาระการประชุม ดังนี้

ระเบียบวาระที่ ๑

เรื่อง ประธานแจ้งที่ประชุมทราบ

ประธานกรรมการ


- ตามคำสั่ง เทศบาลตำบลนาตาล ที่ ๓๒๔/๒๕๖๖ เรื่อง แต่งตั้งคณะกรรมการจัดทำแผนอัตรากำลัง ๓ ปี ปีงบประมาณ ๒๕๖๗- ๒๕๖๙ ลงวันที่ ๒๔ กรกฎาคม พ.ศ. ๒๕๖๖ โดยให้ผู้ที่ได้รับการแต่งตั้งปฏิบัติหน้าที่จัดทำแผนอัตรากำลัง ๓ ปี พ.ศ. ๒๕๖๗- ๒๕๖๙ โดยให้คำนึงถึงภารกิจ อำนาจหน้าที่ตามกฎหมายกำหนดแผนงานและขั้นตอนการกระจายอำนาจให้แก่องค์กรปกครองส่วนท้องถิ่น ตลอดจนทั้งภาระค่าใช้จ่ายของเทศบาลตำบลนาตาลที่จะต้องจ่ายในด้านบุคคลและการจัดสรรเงินงบประมาณ โดยกำหนดเป็นแผนอัตรากำลังของเทศบาลตำบลนาตาล ในระยะเวลา ๓ ปี และแผนอัตรากำลังดังกล่าวอย่างน้อยจะต้องประกอบด้วยสาระสำคัญ ดังนี้


- ๑.บทศึกษาวิเคราะห์อำนาจหน้าที่และภารกิจความรับผิดชอบของเทศบาลตำบลในช่วงระยะเวลา ๓ ปี
- ๒.บทศึกษาวิเคราะห์ความต้องการกำลังคนทั้งหมดของเทศบาลตำบลในช่วงระยะเวลา ๓ ปี ว่าต้องการกำลังคนประเภทใดระดับใด จำนวนเท่าใด จึงจะสามารถปฏิบัติงานตามภารกิจที่อยู่ในอำนาจหน้าที่และความรับผิดชอบได้อย่างมีประสิทธิภาพ
- ๓.บทศึกษาวิเคราะห์ประเมินความต้องการกำลังคนที่มีอยู่ในปัจจุบัน และกำลังคนที่ขาดอยู่ และต้องการเพิ่มขึ้นอัตราความต้องการกำลังเพิ่มขึ้น เนื่องจากการขยายงาน หรือได้รับมอบหมายเพิ่มขึ้นอัตราสูญเสียกำลังคนในแต่ละปี

/๔.บทศึกษาวิเคราะห์การวางแผน...

- ๔.บทศึกษาวิเคราะห์การวางแผนงานใช้กำลังคน เป็นการวางแผนเพื่อให้มีการใช้กำลังคนที่มีอยู่ในเทศบาลตำบลให้เกิดประโยชน์สูงสุด โดยสำรวจและประเมินความรู้ความสามารถของกำลังคนที่มีอยู่ การพัฒนาหรือฝึกอบรมกำลังคนที่มีอยู่ให้มีประสิทธิภาพสูงขึ้น และใช้กำลังคนที่มีอยู่ให้เหมาะสมกับความรู้ความสามารถของแต่ละบุคคล
- ๕.การจัดโครงสร้างการแบ่งส่วนราชการ การกำหนดหน้าที่ความรับผิดชอบของแต่ละส่วนราชการ การแบ่งงานภายในส่วนราชการ การกำหนดตำแหน่งและระดับตำแหน่งต่าง ๆ
- มติที่ประชุม รับทราบ
- ระเบียบวาระที่ ๒ เรื่อง รับรองรายงานการประชุม (ถ้ามี)  
- ไม่มี -
- ระเบียบวาระที่ ๓ เรื่อง เสนอเพื่อพิจารณา  
๓.๑ การจัดทำแผนอัตรากำลัง ๓ ปี พ.ศ.๒๕๖๗-๒๕๖๙
- ประธานกรรมการ -โครงสร้างของเทศบาลตำบลนาตาล ปัจจุบันมี ๕ ส่วน คือ สำนักปลัดเทศบาล กองคลัง กองช่าง กองการศึกษาศาสนาและวัฒนธรรม กองสาธารณสุขและสิ่งแวดล้อม เทศบาลตำบลนาตาล จึงได้จัดทำแผนอัตรากำลังเพื่อใช้ประกอบในการจัดสรรงบประมาณและการบรรจุแต่งตั้งพนักงานเทศบาลลงสู่ตำแหน่งต่าง ๆตามแผนอัตรากำลังสามปี อันจะส่งผลให้ศักยภาพในการบริหารจัดการองค์กรให้มีประสิทธิภาพ และก่อให้เกิดประโยชน์สูงสุดแก่องค์กรและประชาชน สำหรับรายละเอียดการกำหนดตำแหน่ง ผมขอให้กรรมการเป็นผู้ชี้แจงรายละเอียดต่าง ๆ ครับ
- นางณิชา เสงี่ยมทรัพย์ - การกำหนดตำแหน่งแต่ละส่วนได้พิจารณาจากรายได้ของเทศบาลตำบลนาตาล และภาระค่าใช้จ่ายที่เพิ่มขึ้นในแต่ละปีแล้ว ไม่เกิน ร้อยละ ๔๐ ของรายได้ ตาม มาตรา ๓๕ ตาม พรบ.ระเบียบบริหารงานบุคคลส่วนท้องถิ่น พ.ศ.๒๕๔๒ เพื่อให้การบริหารงานของเทศบาลตำบลนาตาล เกิดประโยชน์ต่อภารกิจตามอำนาจหน้าที่ที่มีประสิทธิภาพ และรองรับ การถ่ายโอนต่างๆ
- ในการจัดทำแผนอัตรากำลัง ๓ ปี ประจำปีงบประมาณ พ.ศ. ๒๕๖๗-๒๕๖๙ มีค่าใช้จ่ายด้านการบุคลากรประจำปี ๒๕๖๗ = ๔๙,๐๔๕,๕๐๐.๐๐ บาท คิดเป็นร้อยละ ๒๘.๖๙ %
- นางวรรณกร แสงภักดี - ในส่วนกองการศึกษา ปัจจุบันกรอบอัตรากำลังของกองการศึกษา นั้น ยังไม่เป็นไปตามโครงสร้างการแบ่งส่วนราชการ โดยยังขาดตำแหน่งผู้อำนวยการศูนย์พัฒนาเด็กเล็ก จึงมีความประสงค์ขอกำหนดตำแหน่งผู้อำนวยการศูนย์พัฒนาเด็กเล็ก ให้กับศูนย์พัฒนาเด็กเล็ก ทั้ง ๔ ศูนย์ จำนวน ๔ อัตรา
- มติที่ประชุม - เห็นชอบ ให้จัดทำแผนอัตรากำลัง ๓ ปี ประจำปีงบประมาณ พ.ศ. ๒๕๖๗- ๒๕๖๙
- มติที่ประชุม เห็นชอบเป็นเอกฉันท์ ตามแนวทางการพัฒนาพนักงานเทศบาล

ระเบียบวาระที่ ๔ เรื่อง อื่น ๆ  
-ไม่มี-  
ปิดประชุมเวลา ๑๒.๐๐ น.

(ลงชื่อ)  ผู้จัดบันทึกรายงานการประชุม  
(นางเอมวิการ์ เสงี่ยมทรัพย์)  
นักทรัพยากรบุคคล  
เลขานุการฯ

(ลงชื่อ)  ผู้ตรวจรายงานการประชุม  
(นางแอนธิชา เสงี่ยมทรัพย์)  
รองปลัดเทศบาล  
กรรมการ

(ลงชื่อ)  ผู้ตรวจรายงานการประชุม  
(นายคำพันธ์ สุขเจริญ)  
นายกเทศมนตรีตำบลนาตาล  
ประธานคณะกรรมการ



# แผนอัตรากำลัง ๓ ปี

ของ เทศบาลตำบลนาตาล

อำเภอท่าคันโท จังหวัดกาฬสินธุ์

ประจำปีงบประมาณ พ.ศ. ๒๕๖๗ - ๒๕๖๙



## คำนำ

เทศบาลตำบลนาตาล ได้จัดทำแผนอัตรากำลัง ๓ ปี (๒๕๖๗ - ๒๕๖๙) ซึ่งมีโครงสร้าง การแบ่งงาน และระบบงาน มีการกำหนดตำแหน่ง การจัดอัตรากำลัง และการกำหนดโครงสร้างให้มีความ เหมาะสมกับอำนาจหน้าที่ของเทศบาล โดยให้มีการดำเนินการให้เป็นไปตามพระราชบัญญัติ เทศบาล พ.ศ. ๒๕๔๖ และแก้ไขเพิ่มเติมถึงปัจจุบัน พระราชบัญญัติกำหนดแผนและขั้นตอนกระจายอำนาจ ให้องค์กรปกครองส่วนท้องถิ่น พ.ศ. ๒๕๔๒ เพื่อให้คณะกรรมการพนักงานเทศบาลจังหวัดกาฬสินธุ์ (ก.ท.จ.) สามารถตรวจสอบการกำหนดตำแหน่งและการใช้ตำแหน่งพนักงานเทศบาลได้อย่างเหมาะสมนั้น ทางเทศบาล ตำบลนาตาล จึงได้ดำเนินการจัดแผนอัตรากำลังตามขั้นตอนอย่างถูกต้องจนแล้วเสร็จ และกำหนดใช้แผน อัตรากำลัง ๓ ปี ฉบับนี้ ขึ้น

แผนอัตรากำลัง ๓ ปี นี้ สามารถใช้เป็นแนวทางในการดำเนินการวางแผนใช้อัตรากำลัง และการพัฒนาบุคลากรของเทศบาลตำบลนาตาล อีกทั้งยังใช้ประกอบการจัดสรรงบประมาณและสรรหา บรรจุแต่งตั้งพนักงานเทศบาล เพื่อให้การบริหารงานของเทศบาลตำบลนาตาล เกิดประโยชน์ต่อประชาชน เกิดผลสัมฤทธิ์ตามภารกิจอำนาจหน้าที่อย่างมีประสิทธิภาพ มีความคุ้มค่า สามารถลดขั้นตอนการปฏิบัติงาน และสามารถตอบสนองความต้องการของประชาชนได้อย่างดี

เทศบาลตำบลนาตาล



## ๑. หลักการและเหตุผล

๑.๑ ประกาศคณะกรรมการกลางข้าราชการหรือพนักงานส่วนท้องถิ่น (ก.กลาง) เรื่อง มาตรฐานทั่วไปเกี่ยวกับอัตราตำแหน่ง และมาตรฐานของตำแหน่ง ลงวันที่ ๒๒ พฤศจิกายน ๒๕๔๔ และ(ฉบับที่ ๒) พ.ศ. ๒๕๕๘ ลงวันที่ ๔ กันยายน ๒๕๕๘ กำหนดให้คณะกรรมการข้าราชการหรือพนักงานส่วนท้องถิ่น (ก.จังหวัด) พิจารณากำหนดตำแหน่งพนักงานข้าราชการหรือพนักงานส่วนท้องถิ่นว่า จะมีตำแหน่งใดระดับใด อยู่ในส่วนราชการใด จำนวนเท่าใด ให้คำนึงถึงภาระหน้าที่ความรับผิดชอบ ลักษณะงานที่ต้องปฏิบัติ ความยาก ปริมาณและคุณภาพของงาน ตลอดจนทั้งภาระค่าใช้จ่ายด้านบุคลากรขององค์กรปกครองส่วนท้องถิ่น (อบจ., เทศบาล, อบต. และเมืองพัทยา) โดยให้องค์กรปกครองส่วนท้องถิ่น (อบจ.,เทศบาล,อบต. และเมืองพัทยา) จัดทำแผนอัตรากำลังของข้าราชการหรือพนักงานส่วนท้องถิ่น เพื่อใช้ในการกำหนดตำแหน่ง โดยความเห็นชอบของคณะกรรมการข้าราชการหรือพนักงานส่วนท้องถิ่น(ก.จังหวัด) ทั้งนี้ ให้เป็นไปตามหลักเกณฑ์และวิธีการที่คณะกรรมการกลางข้าราชการหรือพนักงานส่วนท้องถิ่น (ก.กลาง) กำหนด

๑.๒ ประกาศคณะกรรมการกลางข้าราชการหรือพนักงานส่วนท้องถิ่น(ก.กลาง)ได้มีมติเห็นชอบประกาศการกำหนดตำแหน่งข้าราชการหรือพนักงานส่วนท้องถิ่น โดยกำหนดแนวทางให้องค์กรปกครองส่วนท้องถิ่น(อบจ., เทศบาล, อบต. และเมืองพัทยา) จัดทำแผนอัตรากำลังขององค์กรปกครองส่วนท้องถิ่นเพื่อเป็นกรอบในการกำหนดตำแหน่งและการใช้ตำแหน่งข้าราชการหรือพนักงานส่วนท้องถิ่น โดยเสนอให้คณะกรรมการข้าราชการหรือพนักงานส่วนท้องถิ่น(ก.จังหวัด) พิจารณาให้ความเห็นชอบ โดยกำหนดให้องค์กรปกครองส่วนท้องถิ่น(อบจ.,เทศบาล,อบต. และเมืองพัทยา) แต่งตั้งคณะกรรมการจัดทำแผนอัตรากำลัง เพื่อวิเคราะห์อำนาจหน้าที่และภารกิจขององค์กรปกครองส่วนท้องถิ่น (อบจ.,เทศบาล,อบต. และเมืองพัทยา) วิเคราะห์ความต้องการกำลังคน วิเคราะห์การวางแผนการใช้กำลังคน จัดทำกรอบอัตรากำลังและกำหนดหลักเกณฑ์และเงื่อนไขในการกำหนดตำแหน่งข้าราชการ หรือพนักงานส่วนท้องถิ่นตามแผนอัตรากำลัง ๓ ปี

๑.๓ ประกาศคณะกรรมการพนักงานเทศบาลจังหวัดกาฬสินธุ์ เรื่อง หลักเกณฑ์และเงื่อนไขเกี่ยวกับการบริหารงานบุคคลของเทศบาล พ.ศ.๒๕๔๕ ลงวันที่ ๑๘ พฤศจิกายน ๒๕๔๕ (แก้ไขเพิ่มเติมถึงปัจจุบัน) ประกาศคณะกรรมการพนักงานเทศบาลจังหวัดกาฬสินธุ์ เรื่อง หลักเกณฑ์และเงื่อนไขเกี่ยวกับพนักงานจ้าง ลงวันที่ ๒๔ มิถุนายน ๒๕๔๗ (แก้ไขเพิ่มเติมถึงปัจจุบัน)

ประกาศคณะกรรมการพนักงานเทศบาลจังหวัดกาฬสินธุ์ เรื่อง หลักเกณฑ์และเงื่อนไขเกี่ยวกับตำแหน่งพนักงานครูเทศบาลและบุคลากรทางการศึกษา(ฉบับที่ ๒)พ.ศ.๒๕๖๕ ลงวันที่ ๙ พฤศจิกายน ๒๕๖๕ (แก้ไขเพิ่มเติมถึงปัจจุบัน)

ประกาศคณะกรรมการพนักงานเทศบาลจังหวัดกาฬสินธุ์ เรื่องหลักเกณฑ์และเงื่อนไขเกี่ยวกับโครงสร้างการแบ่งส่วนราชการ วิธีการบริหารและการปฏิบัติงานของพนักงานเทศบาล และกิจการอันเกี่ยวกับการบริหารงานบุคคลในเทศบาล พ.ศ. ๒๕๖๕ ลงวันที่ ๒๕ กุมภาพันธ์ ๒๕๖๔

ประกาศคณะกรรมการพนักงานเทศบาลจังหวัดกาฬสินธุ์ เรื่อง หลักเกณฑ์และเงื่อนไขเกี่ยวกับการกำหนด กอง สำนัก หรือส่วนราชการที่เรียกชื่ออย่างอื่นของเทศบาล พ.ศ. ๒๕๖๔ ลงวันที่ ๒๕ กุมภาพันธ์ ๒๕๖๔

โดยให้องค์กรปกครองส่วนท้องถิ่นกำหนดโครงสร้างการแบ่งส่วนราชการ เพื่อรองรับอำนาจหน้าที่ตามที่กำหนดในกฎหมายจัดตั้งองค์กรปกครองส่วนท้องถิ่น กฎหมายว่าด้วยการกำหนดแผนและขั้นตอนการกระจายอำนาจให้แก่องค์กรปกครองส่วนท้องถิ่น และกฎหมายอื่นที่กำหนดอำนาจหน้าที่ให้แก่องค์กรปกครองส่วนท้องถิ่นและที่แก้ไขเพิ่มเติม

๑.๔ จากหลักการและเหตุผลดังกล่าว เทศบาลตำบลนาตาล จึงได้จัดทำแผนอัตรากำลัง ๓ ปี ประจำปีงบประมาณ พ.ศ. ๒๕๖๗ - ๒๕๖๙ ขึ้น

## ๒. วัตถุประสงค์

๒.๑ เพื่อให้เทศบาลตำบลนาตาล มีโครงสร้างการแบ่งงาน และระบบงานที่เหมาะสมไม่ซ้ำซ้อน

๒.๒ เพื่อให้เทศบาลตำบลนาตาล มีการกำหนดตำแหน่งการจัดอัตรากำลัง โครงสร้าง ให้เหมาะสมกับอำนาจหน้าที่ของเทศบาลตามพระราชบัญญัติเทศบาล พ.ศ. ๒๔๙๖ และตามพระราชบัญญัติ กำหนดแผนและขั้นตอนการกระจายอำนาจให้องค์กรปกครองส่วนท้องถิ่น พ.ศ. ๒๕๔๒ และกฎหมายอื่นที่เกี่ยวข้อง

๒.๓ เพื่อให้คณะกรรมการพนักงานเทศบาลจังหวัดกาฬสินธุ์ สามารถตรวจสอบการ กำหนดตำแหน่ง และการใช้ตำแหน่งข้าราชการหรือพนักงานส่วนท้องถิ่นว่าถูกต้องเหมาะสมหรือไม่

๒.๔ เพื่อเป็นแนวทางในการดำเนินการวางแผนการใช้อัตรากำลังการพัฒนาบุคลากร ของเทศบาลตำบลนาตาล

๒.๕ เพื่อให้เทศบาลตำบลนาตาล สามารถวางแผนอัตรากำลัง ในการบรรจุแต่งตั้งข้าราชการ เพื่อให้การบริหารงาน ของเทศบาลตำบลนาตาล เกิดประโยชน์ต่อประชาชนเกิดผล สัมฤทธิ์ต่อภารกิจตามอำนาจ หน้าที่ มีประสิทธิภาพมีความคุ้มค่าสามารถลดขั้นตอนการปฏิบัติงานและมีการลดภารกิจและยุบเลิกหน่วยงาน ที่ไม่จำเป็นการปฏิบัติภารกิจสามารถตอบสนองความต้องการของประชาชนได้เป็นอย่างดี

๒.๖ เพื่อให้เทศบาลตำบลนาตาล สามารถควบคุมภาระค่าใช้จ่ายด้านการบริหารงาน บุคคลให้เป็นไปตามที่กฎหมายกำหนด

### ๓. กรอบแนวคิดในการจัดทำแผนอัตรากำลัง ๓ ปี

คณะกรรมการจัดทำแผนอัตรากำลัง ของเทศบาลตำบลนาตาล ซึ่งมีนายกเทศมนตรีตำบล นาตาล เป็นประธาน หัวหน้าส่วนราชการเป็นกรรมการ เห็นสมควรให้จัดทำแผนอัตรากำลัง ๓ ปี โดยมี ขอบเขตเนื้อหาครอบคลุมในเรื่องต่างๆ ดังต่อไปนี้

๓.๑ วิเคราะห์ภารกิจ อำนาจหน้าที่ความรับผิดชอบของ เทศบาลตำบลนาตาล ตาม พระราชบัญญัติเทศบาล พ.ศ. ๒๔๙๖ และตามพระราชบัญญัติแผนและขั้นตอนการกระจายอำนาจให้องค์กร ปกครองส่วนท้องถิ่น พ.ศ. ๒๕๔๒ ตลอดจนกฎหมายอื่นให้สอดคล้องกับแผนพัฒนาเศรษฐกิจและสังคม แห่งชาติ แผนพัฒนาจังหวัด แผนพัฒนาอำเภอ แผนพัฒนาตำบล นโยบายของรัฐบาล นโยบาย ผู้บริหาร และสภาพปัญหาของเทศบาลตำบลนาตาล

๓.๒ กำหนดโครงสร้างการแบ่งส่วนราชการภายในและการจัดระบบงานเพื่อรองรับภารกิจ ตามอำนาจหน้าที่ความรับผิดชอบ ให้สามารถแก้ปัญหาของเทศบาลตำบลนาตาล ได้อย่างมีประสิทธิภาพ

๓.๓ กำหนดตำแหน่งในสายงานต่าง ๆ จำนวนตำแหน่ง และระดับตำแหน่ง ให้เหมาะสมกับ ภาระหน้าที่ความรับผิดชอบ ปริมาณงาน และคุณภาพของงาน รวมทั้งสร้างความก้าวหน้าในสายอาชีพของกลุ่มงานต่างๆ

๓.๔ จัดทำกรอบอัตรากำลัง ๓ ปี โดยภาระค่าใช้จ่ายด้านการบริหารงานบุคคลต้องไม่ เกินร้อยละสี่สิบของงบประมาณรายจ่าย

๓.๕ ให้ข้าราชการหรือพนักงานส่วนท้องถิ่นทุกคน ได้รับการพัฒนาความรู้ความสมณอย่างน้อยปีละ ๑ ครั้ง

## สภาพทั่วไปและสภาพเศรษฐกิจและสังคม

### สภาพทั่วไปประวัติความเป็นมา

เทศบาลตำบลนาตาล เดิมเป็นองค์การบริหารส่วนตำบลนาตาล อำเภอท่าคันโท จังหวัดกาฬสินธุ์ ต่อมาได้รับการเปลี่ยนแปลงฐานะเป็นเทศบาลตำบลนาตาล เมื่อวันที่ ๒๗ ตุลาคม พ.ศ. ๒๕๕๒ ตามประกาศกระทรวงมหาดไทย ลงวันที่ ๒๗ ตุลาคม พ.ศ. ๒๕๕๒

ลักษณะที่ตั้ง เทศบาลตำบลนาตาล อยู่ห่างจากตัวอำเภอท่าคันโท ๙ กิโลเมตร ห่างจากจังหวัด ๑๒๐ กิโลเมตร อาณาเขต เทศบาลตำบลนาตาล มีอาณาเขตติดต่อ ดังนี้

ทิศเหนือ	ติดกับวนอุทยานภูพระ
ทิศใต้	ติดต่อกับเทศบาลตำบลดงมูล
ทิศตะวันออก	ติดต่อกับเทศบาลตำบลดงสมบูรณ์
ทิศตะวันตก	ติดต่อกับอำเภอกระนวน

มีพื้นที่ครอบคลุม ๔ หมู่บ้าน ประกอบด้วย บ้านหนองแขง หมู่ ๔, หมู่ ๑๔, หมู่ ๖, หมู่ ๗, หมู่ ๑๑ หมู่ ๑๓, บ้านแก้ง หมู่ ๑, หมู่ ๕, บ้านด่านช้าง หมู่ ๑๐, บ้านโนนอำนวย หมู่ ๘, หมู่ ๙ บ้าน

ลักษณะภูมิประเทศ เป็นที่ราบสูงสลับเนินเขาและป่าเสื่อมโทรม พื้นที่ตอนบนเป็นที่ราบลุ่ม

ลักษณะภูมิอากาศ มี ๓ ฤดู

ฤดูร้อน เริ่มตั้งแต่เดือน มีนาคม ถึงเดือน พฤษภาคม อากาศร้อนจัดมาก

ฤดูฝน เริ่มตั้งแต่เดือน มิถุนายน ถึงเดือน ตุลาคม มีฝนตกชุกบางช่วงและไม่ตกตามฤดูกาล

ฤดูหนาว เริ่มตั้งแต่เดือน พฤศจิกายน ถึงเดือน กุมภาพันธ์ อากาศหนาวมากและแห้งแล้ง

เศรษฐกิจและการประกอบอาชีพ ประชากรส่วนใหญ่ประกอบอาชีพ เกษตรกรรม รองลงมา อาชีพค้าขาย และอื่นๆ  
โครงสร้างพื้นฐาน

การคมนาคม การคมนาคมในเขตเทศบาลตำบลนาตาลใช้เส้นทางหลวงจังหวัด กาฬสินธุ์-อุดรธานี สำหรับการคมนาคมจากเทศบาลตำบลนาตาลไปจังหวัดกาฬสินธุ์ และอำเภอท่าคันโท

การไฟฟ้า ไฟฟ้าในเขตเทศบาลตำบลนาตาล อยู่ในความรับผิดชอบของการไฟฟ้าหนองสูงศรี และการไฟฟ้าท่าคันโท เส้นทางคมนาคมส่วนใหญ่มีไฟฟ้าส่องสว่างเพียงพอ

การประปา การประปาในเขตเทศบาลตำบลนาตาล มีการใช้ทั้งประปาใต้ดินและผิวดิน ซึ่งจะใช้ได้ทั้งการบริโภคและอุปโภค

แหล่งน้ำ ในพื้นที่เทศบาลตำบลนาตาล ประกอบด้วย ลำน้ำห้วยตุ

การสื่อสาร โทรศัพท์ ปัจจุบันการติดต่อสื่อสารในเขตพื้นที่เทศบาลตำบลนาตาล มีการใช้โทรศัพท์มือถือส่วนตัวมากขึ้น แต่เนื่องด้วยมีสภาพพื้นที่ส่วนใหญ่เป็นที่ราบสูงสลับเนินเขา ทำให้การรับสัญญาณโทรศัพท์ ใช้งานได้ไม่ค่อยเสถียรเท่าที่ควร

### ด้านเศรษฐกิจ

การเกษตร เกษตรกรส่วนใหญ่จะปลูกข้าว ปลูกอ้อย ปลูกมันสำปะหลัง ซึ่งถือเป็นแหล่งรายได้ของเกษตรกรแต่ก็ไม่มีความแน่นอนของราคาในท้องตลาด ในด้านกระบวนการผลิต เกษตรกรได้นำเทคโนโลยีเครื่องจักรมาช่วยในการผลิต

การพาณิชย์ ร้านค้าปลีก ร้านค้าเบ็ดเตล็ดทั่วไป ในชุมชน, ร้านเสริมสวย, สถานบริการเชื้อเพลิงขนาดเล็ก ร้านรับซ่อมยานยนต์, ร้านรับซ่อมเครื่องจักรกลการเกษตร ร้านรับซ่อมเครื่องใช้ไฟฟ้า

การอุตสาหกรรม ส่วนใหญ่เป็นอุตสาหกรรมครัวเรือนขนาดเล็ก ใช้แรงงานคนในครอบครัวเป็นหลัก เช่น โรงสีข้าว ทอเสื้อ ทอผ้า ฯลฯ นำไปจำหน่ายสร้างรายได้ให้ครอบครัวและชุมชน

ด้านสังคม ชุมชนมีหมู่บ้าน จำนวน ๔ หมู่บ้าน  
ศาสนา ประชากรตำบลนาตาล นับถือศาสนาพุทธทั้งหมด มีวัดจำนวน ๗ วัด  
วัฒนธรรม เทศบาลตำบลนาตาล จะมีประเพณีตามวิถีชาวพุทธ ฮีตสิบสองคองสิบสี่ เช่น ประเพณี  
เข้าพรรษา ออกพรรษา บุญบั้งไฟ บุญมหาชาติ ฯลฯ

สถานที่ราชการในพื้นที่

สำนักงานเทศบาล	๑ แห่ง
รพ.สต.บ้านหนองแขง	๑ แห่ง
โรงเรียนบ้านหนองแขง (ประถมและมัธยมต้น)	๑ แห่ง
โรงเรียนประถม	๒ แห่ง
ศูนย์พัฒนาเด็กเล็ก	๔ แห่ง
วนอุทยานภูพระ	๑ แห่ง

การศึกษา ในเขตเทศบาลตำบลนาตาล มีโรงเรียน ศูนย์พัฒนาเด็กเล็ก ดังนี้

- โรงเรียนบ้านแก้ง	๑ แห่ง
- โรงเรียนบ้านหนองแขง	๑ แห่ง
- โรงเรียนบ้านโนนอำนวย	๑ แห่ง
- ศพด.บ้านแก้ง	๑ แห่ง
- ศพด.วัดด้านช้าง	๑ แห่ง
- ศพด.บ้านโนนอำนวย	๑ แห่ง
- ศพด.วัดบุตรอินทราราม	๑ แห่ง

สาธารณสุข มีศูนย์บริการสาธารณสุข โรงพยาบาลส่งเสริมสุขภาพตำบลบ้านหนองแขง

#### ๔. สภาพปัญหาของพื้นที่และความต้องการของประชาชน

เพื่อให้การวางแผนอัตรากำลัง ๓ ปี ของเทศบาลตำบลนาตาล มีความครบถ้วน เทศบาลตำบลนาตาล สามารถดำเนินการตามอำนาจหน้าที่ ได้อย่างมีประสิทธิภาพ เทศบาลตำบลนาตาล วิเคราะห์สภาพปัญหาในเขตพื้นที่ของเทศบาลตำบลนาตาลแล้ว พบว่ามีปัญหาและความจำเป็นพื้นฐาน และความต้องการของประชาชนในเขตพื้นที่ที่สำคัญแบ่งออกเป็นด้านต่างๆ ตามความเหมาะสม ดังนี้

สภาพปัญหา ของเทศบาลตำบลนาตาล ซึ่งนำมาจัดหมวดหมู่ตามแผนสาขา แผนงาน ดังนี้

##### ๑. ปัญหาเกี่ยวกับการพัฒนาโครงสร้างพื้นฐาน

๑. ถนนหนทางชำรุด เป็นหลุมบ่อ ไม่ได้มาตรฐาน
๒. ไม่มีร่องระบายน้ำที่เพียงพอ
๓. ไฟฟ้าแสงสว่างสาธารณะไม่ทั่วถึงทุกจุด
๔. ระบบประปาไม่ทั่วถึงและเพียงพอ รวมถึงมาตรฐานในการบริหารจัดการ การผลิต และงบประมาณดำเนินการ
๕. น้ำเพื่อการอุปโภคไม่เพียงพอ รวมถึงปัญหาการปนเปื้อนของสารพิษ
๖. แหล่งน้ำเพื่อการเกษตร/อุปโภค/บริโภค ตื้นเขินและไม่เพียงพอ

๒. ปัญหาเกี่ยวกับการพัฒนาเศรษฐกิจ
  ๑. ประชากรมีรายได้น้อย ขาดความมั่นคงในอาชีพ
  ๒. ชุมชนขาดการรวมกลุ่มที่มีแบบแผนและยั่งยืน
๓. ปัญหาเกี่ยวกับการพัฒนาสังคม
  ๑. ปัญหาความเสี่ยงเรื่องการแพร่ของยาเสพติดในหมู่เยาวชนและผู้ใช้แรงงาน
  ๒. ปัญหาในด้านงบประมาณให้กับผู้ยากจน คนพิการ เด็ก ผู้สูงอายุและผู้ป่วยโรคเอดส์
  ๓. ปัญหาเรื่องการรักษาความสะอาดและความเป็นระเบียบเรียบร้อยของท้องถิ่น
  ๔. ปัญหาเรื่องสถานที่เล่นกีฬาและออกกำลังกาย
๔. ปัญหาเกี่ยวกับการพัฒนาทางการเมืองการบริหาร
  ๑. ปัญหาเรื่องการรับรู้ข่าวสารทางราชการของประชาชน การประชาสัมพันธ์งานของเทศบาล
  ๒. ปัญหาเรื่องการพัฒนาประสิทธิภาพของบุคลากร
  ๓. ปัญหาเรื่องการบริหารการพัฒนารายได้ของเทศบาล การจัดทำข้อมูล/ทะเบียนทรัพย์สินเพื่อใช้ในการจัดเก็บรายได้ของเทศบาลตำบล สนองตามมติของสภา อบต. รวมถึงการจัดทำแผนที่ภาษี
  ๔. ปัญหาเรื่องขาดวัสดุ ครุภัณฑ์ในการปฏิบัติงาน
๕. ปัญหาด้านทรัพยากรธรรมชาติและสิ่งแวดล้อม
  ๑. ชุมชนขาดจิตสำนึกที่ต่อการอนุรักษ์ทรัพยากรธรรมชาติและสิ่งแวดล้อม
  ๒. ชุมชนขาดการดูแลรักษาแหล่งทรัพยากรธรรมชาติ เช่น ป่าไม้ อย่างต่อเนื่อง
  ๓. ชุมชนขาดจิตสำนึกในการทิ้งขยะ และหน่วยงานมีงบประมาณไม่เพียงพอในการจัดการ
๖. ปัญหาด้านสาธารณสุข
  ๑. ความไม่ต่อเนื่องในการวางแผน/ปฏิบัติ รวมถึงงบประมาณของงานสาธารณสุข
  ๒. ขาดแคลนบุคลากรผู้ปฏิบัติงาน

#### ความต้องการของประชาชน

จากสภาพปัญหาดังกล่าวข้างต้นซึ่งประชาชน ร้านค้า ส่วนราชการ ในท้องถิ่นได้มีความต้องการที่จะให้เทศบาลตำบลนาตาล ดำเนินการแก้ไขปัญหาโดย ได้คัดเลือกและวิเคราะห์ข้อมูลโดยกำหนดเป็นแนวทางการพัฒนาที่จะต้องจัดทำตามปัญหาและความต้องการดังกล่าวปัญหาและสาขาการพัฒนา ดังนี้

๑. ความต้องการเกี่ยวกับการพัฒนาโครงสร้างพื้นฐาน
  ๑. ให้ก่อสร้างถนนคอนกรีตเสริมเหล็ก ถนนลูกรัง ถนนดิน ซ่อมแซม/ลงหินลูกรังถนนสายต่างๆ
  ๒. ก่อสร้างร่องระบายน้ำ
  ๓. ต้องการขยายเขตไฟฟ้าทั่วทุกจุด ติดตั้งโคมไฟฟ้าสาธารณะ
  ๔. จัดหางบประมาณเพื่อการผลิตน้ำประปา และรักษาแหล่งน้ำให้เพียงพอต่อความต้องการของประชาชน
๒. ความต้องการเกี่ยวกับปัญหาการพัฒนาเศรษฐกิจ
  ๑. จัดตั้ง/ส่งเสริมการพัฒนาของกลุ่มอาชีพของสตรีและประชาชนทั่วไป
  ๒. ส่งเสริมจัดตั้งแหล่งเงินทุนหมุนเวียนในชุมชน
๓. ความต้องการเกี่ยวกับปัญหาการพัฒนาสังคม
  ๑. จัดให้มีระบบซ่อม/สร้างสุขภาพอนามัยในชุมชน
  ๒. จัดให้มีการป้องกันยาเสพติดแบบครบวงจรโดยการมีส่วนร่วม
  ๓. จัดหางบประมาณเพื่อการจัดสวัสดิการให้กับคนยากจน คนพิการ เด็ก ผู้สูงอายุ และ ผู้ป่วยโรคเอดส์ ที่เพียงพอ

๔. จัดให้มีการอนุรักษ์วัฒนธรรมประเพณีอันดีงามของท้องถิ่น
  ๕. จัดให้มีลานกีฬาและนันทนาการ
  ๖. จัดระบบการประสานงานของหน่วยงาน / เน้นความเข้มแข็งของชุมชน
๔. ความต้องการเกี่ยวกับแผนสาขาการพัฒนาการเมืองการบริหาร
๑. จัดให้มีเสียงตามสาย วารสารประชาสัมพันธ์ของเทศบาลตำบลนาตาล
  ๒. จัดให้มีการอบรมพัฒนาเพิ่มประสิทธิภาพสมาชิกฯ ผู้นำชุมชน พนักงานฯ ลูกจ้างตามโครงการต่างๆ
  ๓. จัดให้มีการประชุมสมาชิกสภา กำนันผู้ใหญ่บ้าน คณะกรรมการหมู่บ้าน ผู้นำกลุ่มอาชีพ เพื่อติดตามเร่งรัดนโยบายของรัฐบาลเป็นประจำทุกเดือน
  ๔. โครงการปรับปรุงแผนที่ภาษีและทะเบียนทรัพย์สินของเทศบาลตำบลนาตาล
  ๕. จัดให้มีวัสดุ-ครุภัณฑ์ในการปฏิบัติงาน
  ๖. จัดให้มีเครื่องมือเครื่องใช้ / อุปกรณ์ในการสื่อสารที่ใช้ในการป้องกันและบรรเทาสาธารณภัย
  ๗. การพัฒนาประชาคมให้มีส่วนร่วมทางการเมืองตามระบอบประชาธิปไตยอย่างยั่งยืน
๕. ความต้องการเกี่ยวกับปัญหาทรัพยากรธรรมชาติและสิ่งแวดล้อม
๑. จัดให้มีระบบการดูแลขยะมูลฝอยและน้ำเสีย
  ๒. จัดให้มีโครงการปลูกป่าซ่อมแซมป่าเสื่อมโทรม
  ๓. จัดให้มีการอนุรักษ์ แหล่งน้ำและรักษาป่าไม้ในที่สาธารณะ
๖. ความต้องการเกี่ยวกับปัญหาสาธารณสุข
๑. จัดหางบประมาณด้านการสาธารณสุขให้เพียงพอต่อการแก้ปัญหาด้านการสาธารณสุข
  ๒. จัดหาบุคลากรด้านสาธารณสุข

## ๕. ภารกิจ อำนาจหน้าที่ของเทศบาลตำบลนาตาล

การพัฒนาท้องถิ่นของเทศบาลตำบลนาตาลนั้น เป็นการสร้างความเข้มแข็งของชุมชนในการร่วมคิด ร่วมทำ ร่วมแก้ปัญหา ร่วมสร้างร่วมส่งเสริมความเข้มแข็งของชุมชนในเขตพื้นที่เทศบาลตำบลนาตาล โดยยึดหลักการมีส่วนร่วมในการพัฒนาท้องถิ่นทุกด้าน ซึ่งการพัฒนาเทศบาลตำบลนาตาลได้จำเป็นต้องอาศัยความร่วมมือของชุมชน ชุมชนจะต้องมีความตระหนักในการแก้ไขปัญหา และความเข้าใจแนวทางในการแก้ไขปัญหาาร่วมกันอย่างจริงจัง

เทศบาลตำบลนาตาล ยังได้เน้นให้คนเป็นศูนย์กลางของการพัฒนาในกลุ่มทุกวัยของประชากร นอกจากนี้ยังเน้นการส่งเสริมและสนับสนุนการศึกษาเด็กก่อนวัยเรียน และพัฒนาเยาวชนให้พร้อมที่จะเป็นบุคลากรที่มีคุณภาพ ส่วนด้านการพัฒนาอาชีพนั้น ได้เน้นการพัฒนาเศรษฐกิจชุมชนแบบพึ่งพาตนเอง

การวิเคราะห์ภารกิจอำนาจหน้าที่ตาม พระราชบัญญัติเทศบาล พ.ศ. ๒๔๙๖ และตามพระราชบัญญัติกำหนดแผนและขั้นตอนการกระจายอำนาจให้แก่องค์กรปกครองส่วนท้องถิ่น พ.ศ. ๒๕๔๒ และกฎหมายอื่นที่เกี่ยวข้องนั้น และแนวทางการวิเคราะห์ที่ได้ใช้ SWOT ทั้งนี้เพื่อให้ทราบว่าเทศบาลมีอำนาจหน้าที่ในการดำเนินการแก้ไขปัญหาในเขตพื้นที่ที่ตรงกับความต้องการของประชาชนได้อย่างไร โดยวิเคราะห์ จุดแข็ง จุดอ่อน โอกาส และอุปสรรค

ในการดำเนินการตามภารกิจตามผลของการวิเคราะห์ SWOT เทศบาลตำบลนาตาล กำหนดวิธีการดำเนินการตามภารกิจสอดคล้องกับแผนพัฒนาเศรษฐกิจและสังคมแห่งชาติ แผนยุทธศาสตร์จังหวัด แผนยุทธศาสตร์อำเภอ แผนพัฒนาตำบล นโยบายรัฐบาล และนโยบายผู้บริหารท้องถิ่น ทั้งนี้ สามารถกำหนดแบ่งภารกิจได้เป็น ๗ ด้าน ซึ่งภารกิจดังกล่าวกำหนดอยู่ในพระราชบัญญัติเทศบาล พ.ศ. ๒๔๙๖ แก้ไขเพิ่มเติม (ฉบับที่ ๑๓) พ.ศ. ๒๕๕๒ และตามพระราชบัญญัติกำหนดแผนและขั้นตอนการกระจายอำนาจให้องค์กรปกครองส่วนท้องถิ่น พ.ศ. ๒๕๔๒ ดังนี้

#### ๕.๑ ด้านโครงสร้างพื้นฐาน มีภารกิจที่เกี่ยวข้องดังนี้

๑. การจัดการและดูแลสถานียขนส่งทางบกและทางน้ำ
๒. การสร้างและบำรุงรักษาทางบกและทางน้ำที่เชื่อมต่อระหว่างองค์กรปกครองส่วนท้องถิ่นอื่น
๓. การขนส่งมวลชนและการวินาศกรรมจราจร
๔. การสาธารณูปการ
๕. การจัดให้มีและการบำรุงทางน้ำและทางบก
๖. การจัดให้มีและบำรุงทางระบายน้ำ
๗. การจัดให้มีน้ำสะอาดหรือการประปา
๘. การจัดให้มีตลาด ท่าเทียบเรือและท่าข้าม
๙. การจัดให้มีและการบำรุงการไฟฟ้าหรือแสงสว่างโดยวิธีอื่น

#### ๕.๒ ด้านส่งเสริมคุณภาพชีวิต มีภารกิจที่เกี่ยวข้องดังนี้

๑. การจัดการศึกษา
๒. การจัดให้มีโรงพยาบาลจังหวัด การรักษาพยาบาล การป้องกันและการควบคุมโรคติดต่อ
๓. การป้องกัน การบำบัดโรค และการจัดตั้งและบำรุงสถานพยาบาล
๔. การสังคมสงเคราะห์ และการพัฒนาคุณภาพชีวิตเด็ก สตรี คนชราและผู้ด้อยโอกาส
๕. การรักษาความสะอาดของถนน ทางเดิน และที่สาธารณะ
๖. การจัดให้มีโรงฆ่าสัตว์
๗. การจัดให้มีสุสานและฌาปนสถาน
๘. การจัดให้มีการบำรุงสถานที่สำหรับนักกีฬา การพักผ่อนหย่อนใจ สวนสาธารณะ สวนสัตว์ ตลอดจนสถานที่ประชุมอบรมราษฎร
๙. การบำรุงและส่งเสริมการทำมาหากินของราษฎร

#### ๕.๓ ด้านการจัดระเบียบชุมชน สังคม และการรักษาความสงบเรียบร้อย มีภารกิจที่เกี่ยวข้อง ดังนี้

๑. การส่งเสริมประชาธิปไตย ความเสมอภาค และสิทธิเสรีภาพของประชาชน
๒. การป้องกันและบรรเทาสาธารณภัย
๓. การจัดให้ระบบรักษาความสงบเรียบร้อย
๔. การรักษาความสงบเรียบร้อยและศีลธรรมอันดีของประชาชนในเขตเทศบาล

#### ๕.๔ ด้านการวางแผน การส่งเสริมการลงทุน พาณิชยกรรมและการท่องเที่ยว มีภารกิจที่เกี่ยวข้อง ดังนี้

๑. การจัดทำแผนพัฒนาเทศบาล และประสานการจัดทำแผนพัฒนาจังหวัดตามระเบียบที่คณะรัฐมนตรีกำหนด
๒. การจัดตั้งและดูแลตลาดกลาง
๓. การส่งเสริมการท่องเที่ยว

๔. การพาณิชย์ การส่งเสริมการลงทุนและการทำกิจกรรมไม่ว่าจะดำเนินการเองหรือร่วมกับบุคคลอื่นหรือจากสหการ
๕. การส่งเสริม การฝึก และประกอบอาชีพ

๕.๕ ด้านการบริหารจัดการและการอนุรักษ์ทรัพยากรธรรมชาติและสิ่งแวดล้อม  
มีภารกิจที่เกี่ยวข้อง ดังนี้

๑. การคุ้มครอง ดูแลและบำรุงรักษาป่าไม้ ที่ดิน ทรัพยากรธรรมชาติและสิ่งแวดล้อม
๒. การจัดตั้งและการดูแลระบบบำบัดน้ำเสียรวม
๓. การกำจัดมูลฝอยและสิ่งปฏิกูล
๔. การจัดการสิ่งแวดล้อมและมลพิษต่างๆ

๕.๖ ด้านการศาสนา ศิลปวัฒนธรรม จารีตประเพณี และภูมิปัญญาท้องถิ่น  
มีภารกิจที่เกี่ยวข้อง ดังนี้

๑. การจัดการศึกษา
๒. บำรุงรักษาศิลปะ จารีตประเพณี ภูมิปัญญาท้องถิ่น และวัฒนธรรมอันดีของท้องถิ่น
๓. การส่งเสริมการกีฬา จารีตประเพณี และวัฒนธรรมอันดีงามของท้องถิ่น
๔. การจัดให้มีพิพิธภัณฑ์และหอจดหมายเหตุ
๕. การศึกษา การทำนุบำรุงศาสนา และการส่งเสริมวัฒนธรรม

๕.๗ ด้านการบริหารจัดการและการสนับสนุนการปฏิบัติภารกิจของส่วนราชการและองค์กรปกครองส่วนท้องถิ่น มีภารกิจที่เกี่ยวข้อง ดังนี้

๑. สนับสนุน หรือช่วยเหลือส่วนราชการหรือองค์กรปกครองส่วนท้องถิ่นอื่นในการพัฒนาท้องถิ่น
๒. ประสานและให้ความร่วมมือในการปฏิบัติหน้าที่ของเอกชน ส่วนราชการ หน่วยงานของรัฐ รัฐวิสาหกิจ หรือองค์กรปกครองส่วนท้องถิ่นอื่น
๓. ส่งเสริมการมีส่วนร่วมของราษฎร ในการมีมาตรการป้องกัน (มาตรา ๑๖(๑๖))
๔. การสร้างและบำรุงรักษาทางบกและทางน้ำที่เชื่อมต่อระหว่างองค์การปกครองส่วนท้องถิ่นอื่น (มาตรา ๑๗ (๑๖))

## ๖. ภารกิจหลัก และภารกิจรอง ที่เทศบาลจะต้องดำเนินการ

เทศบาลตำบลนาตาล ได้พิจารณาจากภารกิจ อำนาจหน้าที่ ตามกฎหมาย ศักยภาพและความต้องการของประชาชน นโยบายผู้บริหารเทศบาลประกอบกับวิสัยทัศน์ ยุทธศาสตร์ แนวทางการพัฒนาของเทศบาล เพื่อให้สอดคล้องกับแผนพัฒนาเศรษฐกิจและสังคมแห่งชาติ ฉบับที่ ๑๑ แผนยุทธศาสตร์จังหวัดกาฬสินธุ์ แผนยุทธศาสตร์อำเภอท่าคันโท แผนยุทธศาสตร์เทศบาล จึงกำหนดภารกิจที่เทศบาลจะดำเนินการดังนี้

## ๖.๑ การกิจหลัก

๑. การดูแลคุณภาพชีวิตของประชาชน
๒. การพัฒนาทรัพยากรธรรมชาติและสิ่งแวดล้อม
๓. การส่งเสริมพัฒนาสตรี เด็ก เยาวชน ผู้สูงอายุ และผู้พิการ
๔. การพัฒนาและส่งเสริมอาชีพ และการเกษตร
๕. การป้องกันและปราบปรามยาเสพติด
๖. การพัฒนาการเมืองและการบริหาร
๗. การปรับปรุงโครงสร้างพื้นฐาน
๘. การส่งเสริมกีฬา

## ๖.๒ การกิจรอง

๑. การฟื้นฟูวัฒนธรรมและส่งเสริมประเพณีท้องถิ่น
๒. การพัฒนาและปรับปรุงแหล่งท่องเที่ยว
๓. การป้องกันและบรรเทาสาธารณภัย
๔. การรักษาความสงบเรียบร้อยของประชาชน
๕. การป้องกันและระงับโรคติดต่อ

## ๗. สรุปปัญหาและแนวทางในการกำหนดโครงสร้างส่วนราชการและกรอบอัตรากำลัง

คณะกรรมการกลางพนักงานเทศบาล (ก.ท.) ได้กำหนดให้เทศบาลตำบลนาตาล เป็นเทศบาลสามัญ โดยกำหนดโครงสร้างแบ่งส่วนราชการ ออกเป็น ๕ สำนัก/กอง (รวมทั้งส่วนราชการอื่นเทศบาล อาจกำหนดเพิ่มเติม) ได้แก่ สำนักปลัดเทศบาล กองคลัง กองช่าง กองการศึกษา และกองสาธารณสุขและสิ่งแวดล้อม กำหนดให้มีกรอบอัตรากำลังจำนวนทั้งสิ้นไม่เกินร้อยละ ๔๐ ของประมาณการรายจ่ายประจำปีงบประมาณ จึงเป็นข้อบังคับและกำหนดอัตราสัดส่วนพนักงานให้สอดคล้องกับภารกิจและอำนาจหน้าที่ ดังนั้นจึงต้องมีการกำหนดโครงสร้างและกำหนดกรอบอัตรากำลังให้สอดคล้องกับภารกิจและอำนาจหน้าที่ เพื่อที่จะให้สามารถแก้ไขปัญหาของเทศบาลได้อย่างมีประสิทธิภาพ

### ๘. โครงสร้างการกำหนดส่วนราชการ

จากสภาพปัญหาของเทศบาลตำบลนาตาลดังกล่าว เทศบาลตำบลนาตาลมีภารกิจ อำนาจหน้าที่ที่จะต้องดำเนินการแก้ไขปัญหาดังกล่าวภายใต้อำนาจหน้าที่ที่กำหนดไว้ใน พระราชบัญญัติเทศบาล พ.ศ.๒๕๔๖ และตาม พระราชบัญญัติกำหนดแผนและขั้นตอนการกระจายอำนาจ พ.ศ.๒๕๔๒ และระเบียบกฎหมายที่เกี่ยวข้อง ดังนี้

๘.๑ โครงสร้าง ตารางเปรียบเทียบโครงสร้างส่วนราชการเดิม กับโครงสร้างส่วนราชการใหม่ของเทศบาลตำบลนาตาล ดังนี้

โครงสร้างตามแผนอัตรากำลังปัจจุบัน	โครงสร้างตามแผนอัตรากำลังใหม่	หมายเหตุ
<p>ไม่สังกัดสำนัก / กอง</p> <ul style="list-style-type: none"> <li>- ปลัดเทศบาล</li> <li>- รองปลัดเทศบาล</li> </ul>	<p>ไม่สังกัดสำนัก / กอง</p> <ul style="list-style-type: none"> <li>- ปลัดเทศบาล</li> <li>- รองปลัดเทศบาล</li> </ul>	
<p><b>๑. สำนักปลัดเทศบาล</b></p> <p><u>ฝ่ายอำนวยการ</u></p> <ul style="list-style-type: none"> <li>- งานบริหารงานทั่วไป</li> <li>- งานนิติการ</li> <li>- งานป้องกันและบรรเทาสาธารณภัย</li> <li>- งานพัฒนาชุมชน</li> <li>- งานสังคมสงเคราะห์</li> <li>- งานส่งเสริมการเกษตร</li> <li>- งานกิจการสภา</li> <li>- งานการเจ้าหน้าที่</li> <li>- งานวิเคราะห์นโยบายและแผน</li> <li>- งานประชาสัมพันธ์</li> <li>- งานธุรการ</li> </ul>	<p><b>๑. สำนักปลัดเทศบาล</b></p> <p><u>ฝ่ายอำนวยการ</u></p> <ul style="list-style-type: none"> <li>- งานบริหารงานทั่วไป</li> <li>- งานนิติการ</li> <li>- งานป้องกันและบรรเทาสาธารณภัย</li> <li>- งานพัฒนาชุมชน</li> <li>- งานสังคมสงเคราะห์</li> <li>- งานส่งเสริมการเกษตร</li> <li>- งานกิจการสภา</li> <li>- งานการเจ้าหน้าที่</li> <li>- งานวิเคราะห์นโยบายและแผน</li> <li>- งานประชาสัมพันธ์</li> <li>- งานธุรการ</li> </ul>	
<p><b>๒. กองคลัง</b></p> <p><u>ฝ่ายบริหารงานคลัง</u></p> <ul style="list-style-type: none"> <li>- งานบริหารงานทั่วไป</li> <li>- งานการเงินและบัญชี</li> <li>- งานพัสดุและทรัพย์สิน</li> <li>- งานผลประโยชน์และกิจการพาณิชย์</li> <li>- งานแผนที่ภาษีและทะเบียนทรัพย์สิน</li> <li>- งานพัฒนารายได้</li> <li>- งานเร่งรัดและจัดเก็บรายได้</li> <li>- งานธุรการ</li> </ul>	<p><b>๒. กองคลัง</b></p> <p><u>ฝ่ายบริหารงานคลัง</u></p> <ul style="list-style-type: none"> <li>- งานบริหารงานทั่วไป</li> <li>- งานการเงินและบัญชี</li> <li>- งานพัสดุและทรัพย์สิน</li> <li>- งานผลประโยชน์และกิจการพาณิชย์</li> <li>- งานแผนที่ภาษีและทะเบียนทรัพย์สิน</li> <li>- งานพัฒนารายได้</li> <li>- งานเร่งรัดและจัดเก็บรายได้</li> <li>- งานธุรการ</li> </ul>	
<p><b>๓. กองช่าง</b></p> <p><u>ฝ่ายแบบแผนและก่อสร้าง</u></p> <ul style="list-style-type: none"> <li>- งานบริหารงานทั่วไป</li> <li>- งานวิศวกรรม</li> <li>- งานสาธารณูปโภค</li> <li>- งานสถาปัตยกรรม</li> <li>- งานผังเมือง</li> <li>- งานธุรการ</li> </ul>	<p><b>๓. กองช่าง</b></p> <p><u>ฝ่ายแบบแผนและก่อสร้าง</u></p> <ul style="list-style-type: none"> <li>- งานบริหารงานทั่วไป</li> <li>- งานวิศวกรรม</li> <li>- งานสาธารณูปโภค</li> <li>- งานสถาปัตยกรรม</li> <li>- งานผังเมือง</li> <li>- งานธุรการ</li> </ul>	

<p><b>๔. กองสาธารณสุขและสิ่งแวดล้อม</b>  <u>ฝ่ายบริหารงานสาธารณสุข</u>  -งานบริหารงานทั่วไป  -งานบริการสิ่งแวดล้อม  -งานศูนย์บริการสาธารณสุข  -งานป้องกันและควบคุมโรค  - งานสัตวแพทย์  -งานส่งเสริมสุขภาพ  -งานธุรการ</p>	<p><b>๔. กองสาธารณสุขและสิ่งแวดล้อม</b>  <u>ฝ่ายบริหารงานสาธารณสุข</u>  -งานบริหารงานทั่วไป  -งานบริการสิ่งแวดล้อม  -งานศูนย์บริการสาธารณสุข  -งานป้องกันและควบคุมโรค  - งานสัตวแพทย์  -งานส่งเสริมสุขภาพ  -งานธุรการ</p>	
<p><b>๕. กองการศึกษา</b>  <u>ฝ่ายบริหารงานการศึกษา</u>  -งานบริหารการศึกษา  -งานการศึกษาปฐมวัย  -งานส่งเสริมการศึกษาศาสนา  และวัฒนธรรมประเพณี  -งานกีฬาและนันทนาการ</p>	<p><b>๕. กองการศึกษา</b>  <u>ฝ่ายบริหารงานการศึกษา</u>  -งานบริหารการศึกษา  -งานการศึกษาปฐมวัย  -งานส่งเสริมการศึกษาศาสนา  และวัฒนธรรมประเพณี  -งานกีฬาและนันทนาการ</p>	
<p><b>๖.หน่วยตรวจสอบภายใน</b>  - งานตรวจสอบภายใน</p>	<p><b>๖.หน่วยตรวจสอบภายใน</b>  -งานตรวจสอบภายใน</p>	

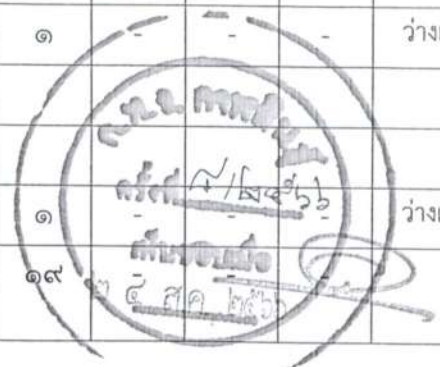
#### ๔.๒ การวิเคราะห์การกำหนดตำแหน่งในกรอบอัตรากำลัง ๓ ปี ระหว่างปีงบประมาณ

พ.ศ. ๒๕๖๗ – ๒๕๖๙

เทศบาลตำบลนาตาลกำหนดภารกิจมุ่งเน้นเป้าหมายในด้านการดูแลคุณภาพชีวิตของประชาชน การพัฒนาทรัพยากรธรรมชาติและสิ่งแวดล้อม การส่งเสริมพัฒนาสตรี เด็ก เยาวชน ผู้สูงอายุ และผู้พิการ การพัฒนาและส่งเสริมอาชีพ และการเกษตร การป้องกันและปราบปรามยาเสพติด การพัฒนาการเมืองและการบริหาร การปรับปรุงโครงสร้างพื้นฐาน และการส่งเสริมกีฬา จากภารกิจดังกล่าวเป็นไปตามความต้องการของประชาชนในท้องถิ่น ภารกิจดังกล่าวต้องใช้บุคลากรที่เกี่ยวข้องโดยกำหนดตำแหน่งลงตามกรอบอัตรากำลัง โดยคำนึงถึงปริมาณงานในแต่ละส่วนราชการว่ามีเท่าใด จะใช้ตำแหน่งใด จำนวนเท่าใด ในส่วนราชการใด ในระยะเวลา ๓ ปี ข้างหน้า จึงจะเหมาะสมกับภารกิจ และปริมาณงาน มีความคุ้มค่าต่อการใช้จ่ายงบประมาณของเทศบาลตำบลนาตาล โดยกำหนดตำแหน่งลงตามกรอบอัตรากำลัง ๓ ปี (๒๕๖๗-๒๕๖๙) ได้ดังนี้

กรอบอัตรากำลัง ๓ ปี ประจำปีงบประมาณ พ.ศ. ๒๕๖๗-๒๕๖๙

ส่วนราชการ	กรอบ อัตรากำลัง เดิม	กรอบอัตรากำลังตำแหน่งที่ คาดว่าจะต้องใช้ในช่วง ระยะเวลา ๓ ปี ข้างหน้า			อัตรากำลังคน เพิ่ม/ลด			หมายเหตุ
		๒๕๖๗	๒๕๖๘	๒๕๖๙	๒๕๖๗	๒๕๖๘	๒๕๖๙	
ปลัดเทศบาล (นักบริหารงานท้องถิ่น ระดับกลาง)	๑	๑	๑	๑	-	-	-	ว่างใหม่
รองปลัดเทศบาล (นักบริหารงานท้องถิ่น ระดับต้น)	๑	๑	๑	๑	-	-	-	
<b>สำนักปลัดเทศบาล</b>								
หัวหน้าสำนักปลัดเทศบาล (นักบริหารงานทั่วไป ระดับต้น)	๑	๑	๑	๑	-	-	-	ว่างเดิม
หัวหน้าฝ่ายอำนวยการ (นักบริหารงานทั่วไป ระดับต้น)	๑	๑	๑	๑	-	-	-	ว่างเดิม
นักทรัพยากรบุคคล ระดับปฏิบัติการ 3	๑	๑	๑	๑	-	-	-	
นักวิเคราะห์นโยบายและแผน ระดับชำนาญการ 4	๑	๑	๑	๑	-	-	-	ว่างใหม่
นักวิชาการเกษตร ระดับชำนาญการ	๑	๑	๑	๑	-	-	-	ว่างใหม่
นักพัฒนาชุมชน ระดับชำนาญการ 2	๑	๑	๑	๑	-	-	-	
นิติกร ปฏิบัติการ/ชำนาญการ	๑	๑	๑	๑	-	-	-	ว่างเดิม
นักป้องกันและบรรเทาสาธารณภัย ปฏิบัติการ/ชำนาญการ	๑	๑	๑	๑	-	-	-	ว่างเดิม
เจ้าพนักงานธุรการ ระดับชำนาญงาน	๑	๑	๑	๑	-	-	-	ว่างใหม่
เจ้าพนักงานป้องกันและบรรเทาสาธารณภัย ระดับชำนาญงาน	๑	๑	๑	๑	-	-	-	
<b>พนักงานจ้าง</b>								
ผช.นักวิเคราะห์นโยบายและแผน	๑	๑	๑	๑	-	-	-	ว่างเดิม
ผช.นักทรัพยากรบุคคล	๑	๑	๑	๑	-	-	-	
ผช.เจ้าพนักงานธุรการ	๑	๑	๑	๑	-	-	-	ว่างเดิม
ผช.นักประชาสัมพันธ์ 4	๑	๑	๑	๑	-	-	-	ว่างเดิม
พนักงานขับรถดับเพลิง	๑	๑	๑	๑	-	-	-	
ภารโรง	๑	๑	๑	๑	-	-	-	ว่างเดิม
<b>พนักงานจ้างทั่วไป</b>								
คนงานทั่วไป	๑	๑	๑	๑	-	-	-	ว่างเดิม
<b>รวม</b>	<b>๑๙</b>	<b>๑๙</b>	<b>๑๙</b>	<b>๑๙</b>				



ส่วนราชการ	กรอบ อัตรา กำลัง เดิม	กรอบอัตราตำแหน่งที่ คาดว่าจะต้องใช้ในช่วง ระยะเวลา ๓ ปี ข้างหน้า			อัตรากำลังคน เพิ่ม/ลด			หมายเหตุ
		๒๕๖๗	๒๕๖๘	๒๕๖๙	๒๕๖๗	๒๕๖๘	๒๕๖๙	
<b>กองคลัง</b>								
ผอ.กองคลัง (นักบริหารงานคลัง ระดับต้น)	๑	๑	๑	๑	-	-	-	ว่างใหม่
หน.ฝ่ายบริหารงานคลัง (นักบริหารงานคลัง ระดับต้น)	๑	๑	๑	๑	-	-	-	ว่างเดิม
<b>พนักงานจ้าง</b>								
ผช.นักวิชาการคลัง	๑	๑	๑	๑	-	-	-	ว่างเดิม
ผช.จพง.ธุรการ	๑	๑	๑	๑	-	-	-	ว่างเดิม
ผช.จพง.พัสดุ	๑	๑	๑	๑	-	-	-	
รวม	๕	๕	๕	๕	-	-	-	
<b>กองสาธารณสุข</b>								
ผู้อำนวยการกองสาธารณสุข(นักบริหารงานสาธารณสุข ระดับต้น)	๑	๑	๑	๑	-	-	-	ว่างเดิม
หัวหน้าฝ่ายบริหารงานสาธารณสุข (นักบริหารงานสาธารณสุข ระดับต้น)	๑	๑	๑	๑	-	-	-	ว่างเดิม
<b>พนักงานจ้าง</b>								
คนสวน	๑	๑	๑	๑	-	-	-	ว่างเดิม
ผช.จพง.ธุรการ	๑	๑	๑	๑	-	-	-	ว่างเดิม
ผช.สัตวแพทย์	๑	๑	๑	๑	-	-	-	ว่างเดิม
<b>พนักงานจ้างทั่วไป</b>								
พนักงานขับรถขยะ	๑	๑	๑	๑	-	-	-	ว่างเดิม
รวม	๖	๖	๖	๖	-	-	-	



ส่วนราชการ	กรอบ อัตรา กำลัง เดิม	กรอบอัตราตำแหน่งที่ คาดว่าจะต้องใช้ในช่วง ระยะเวลา ๓ ปี ข้างหน้า			อัตรากำลังคน เพิ่ม/ลด		
		๒๕๖๗	๒๕๖๘	๒๕๖๙	๒๕๖๗	๒๕๖๘	๒๕๖๙
<b>กองช่าง</b>							
ผอ.กองช่าง (นักบริหารงานช่าง ระดับต้น)	๑	๑	๑	๑	-	-	-
หัวหน้าฝ่ายบริหารงานช่าง (นักบริหารงานช่าง ระดับต้น)	๑	๑	๑	๑	-	-	-
นายช่างโยธา ปฏิบัติงาน/ชำนาญงาน	๑	๑	๑	๑	-	-	-
<b>พนักงานจ้าง</b>							
ผช.จพง.ธุรการ	๑	๑	๑	๑	-	-	-
ผช.ช่างโยธา	๑	๑	๑	๑	-	-	-
ผช.จพง.ธุรการ (พจ.ภารกิจ)	๑	๑	๑	๑	-	-	-
ผช.จพง.ขับเคลื่อนเครื่องจักรกลขนาดกลาง	๑	๑	๑	๑	-	-	-
<b>รวม</b>	<b>๗</b>	<b>๗</b>	<b>๗</b>	<b>๗</b>	<b>-</b>	<b>-</b>	<b>-</b>
<b>กองการศึกษา</b>							
ผอ.กองการศึกษา (นักบริหารงานการศึกษา ระดับต้น)	๑	๑	๑	๑	-	-	-
หัวหน้าฝ่ายบริหารงานการศึกษา (นักบริหารงานการศึกษา ระดับต้น)	๑	๑	๑	๑	-	-	-
<b>ศพด.วัดบุตรอินทราราม</b>							
ผู้อำนวยการศูนย์พัฒนาเด็กเล็ก	-	๑	๑	๑	-	-	-
ครู ชพ (คศ.๓)	๑	๑	๑	๑	-	-	-
ครู ชก (คศ.๒)	๑	๑	๑	๑	-	-	-
ครู ชก (คศ.๒)	๑	๑	๑	๑	-	-	-
ครู ชก (คศ.๒)	๑	๑	๑	๑	-	-	-
<b>ศพด.บ้านด่านช้าง</b>							
ผู้อำนวยการศูนย์พัฒนาเด็กเล็ก	-	๑	๑	๑	-	-	-
ครู ปก (คศ.๑)	๑	๑	๑	๑	-	-	-
<b>ศพด.บ้านเก็ง</b>							
ผู้อำนวยการศูนย์พัฒนาเด็กเล็ก	-	๑	๑	๑	-	-	-
ครู ชพ (คศ.๓)	๑	๑	๑	๑	-	-	-
ครู ปก (คศ.๑)	๑	๑	๑	๑	-	-	-



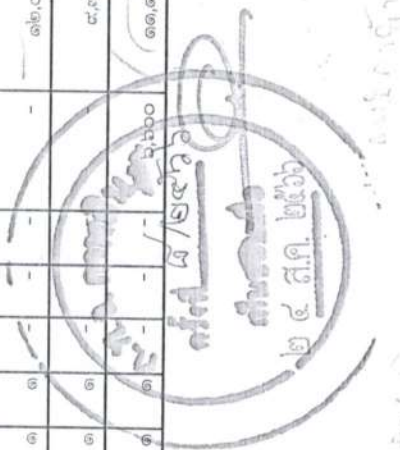
ส่วนราชการ	กรอบ อัตรา กำลัง เดิม	กรอบอัตราตำแหน่งที่ คาดว่าจะต้องใช้ใน ช่วง ระยะเวลา ๓ ปี ข้างหน้า			อัตรากำลังคน เพิ่ม/ลด			หมายเหตุ
		๒๕๖๗	๒๕๖๘	๒๕๖๙	๒๕๖๗	๒๕๖๘	๒๕๖๙	
ศพด.บ้านโนนอำนาจ								
ผู้อำนวยการศูนย์พัฒนาเด็กเล็ก	-	๑	๑	๑	-	-	-	
ครู ชพ (คศ.๓)	๑	๑	๑	๑	-	-	-	
พนักงานจ้าง								
ผช.นักวิชาการศึกษา	๑	๑	๑	๑	-	-	-	
ผช.จพง.ศูนย์เยาวชน	๑	๑	๑	๑	-	-	-	ว่างเดิม
ผช.ผู้ดูแลเด็ก(ศพด.วัดบุตรอินทราราม)	๑	๑	๑	๑	-	-	-	
ผช.ผู้ดูแลเด็ก(ศพด.บ้านโนนอำนาจ)	๑	๑	๑	๑	-	-	-	
รวม	๑๔	๑๘	๑๘	๑๘	-	-	-	
หน่วยตรวจสอบภายใน								
นักวิชาการตรวจสอบภายใน	๑	๑	๑	๑	-	-	-	ว่างเดิม
รวม	๕๒	๕๖	๕๖	๕๖	-	-	-	



ข้อ ๙. ภาระค่าใช้จ่ายเกี่ยวกับเงินเดือนและประโยชน์ตอบแทนอื่น

การวิเคราะห์การกำหนดอัตราค่าจ้างเพิ่มของพนักงานเทศบาลตำบลนาตาล

ที่	ชื่อสายงาน	ระดับตำแหน่ง	จำนวนทั้งหมด	จำนวนที่มีอยู่ปัจจุบัน		อัตราส่วนที่หักวงเงิน		อัตราค่าจ้างคน			ค่าใช้จ่ายที่เพิ่มขึ้น (๓)			ค่าใช้จ่ายรวม (๔)			หมายเหตุ		
				จำนวน	เงินเดือน (๑)	เงินประจำตำแหน่ง (๒)	ในจำนวน ๓ ปีข้างหน้า	หักวงเงิน	เพิ่ม / ลด	๒๕๖๗	๒๕๖๘	๒๕๖๙	๒๕๖๗	๒๕๖๘	๒๕๖๙	๒๕๖๗		๒๕๖๘	๒๕๖๙
๑	ปลัดเทศบาล (นักบริหารระดับท้องถิ่น)	กลาง	๑	-	๕๕๘๘,๐๕๐	๑๖๘,๐๐๐	๑	๑	-	๑๓,๖๘๐	๑๓,๖๘๐	๑๓,๖๘๐	๑๓,๖๘๐	๑๓,๖๘๐	๑๓,๖๘๐	๑๓,๖๘๐	๑๓,๖๘๐	๑๓,๖๘๐	ว่างเต็ม
๒	รองปลัดเทศบาล (นักบริหารงานท้องถิ่น)	ต้น	๑	๑	๔๓๕,๗๒๐	๕๒,๐๐๐	๑	๑	-	๑๓,๒๐๐	๑๓,๒๐๐	๑๓,๒๐๐	๑๓,๒๐๐	๑๓,๒๐๐	๑๓,๒๐๐	๑๓,๒๐๐	๑๓,๒๐๐	๑๓,๒๐๐	
	ส่วนปฏิบัติการเทศบาล																		
๓	นักบริหารงานทั่วไป (หัวหน้าสำนักงาน)	ต้น	๑	-	๕๐๑,๓๕๐	๕๒,๐๐๐	๑	๑	-	๑๕,๐๐๐	๑๕,๐๐๐	๑๕,๐๐๐	๑๕,๐๐๐	๑๕,๐๐๐	๑๕,๐๐๐	๑๕,๐๐๐	๑๕,๐๐๐	๑๕,๐๐๐	ว่างเต็ม
๔	นักบริหารงานทั่วไป (คนสายอำนาจ)	ต้น	๑	-	๕๐๑,๓๕๐	๑๘,๐๐๐	๑	๑	-	๑๕,๐๐๐	๑๕,๐๐๐	๑๕,๐๐๐	๑๕,๐๐๐	๑๕,๐๐๐	๑๕,๐๐๐	๑๕,๐๐๐	๑๕,๐๐๐	๑๕,๐๐๐	ว่างเต็ม
๕	นักบริหารบุคคล	ปฏิบัติการ	๑	๑	๒๖๒,๕๖๐	๐	๑	๑	-	๘,๖๕๐	๘,๖๕๐	๘,๖๕๐	๘,๖๕๐	๘,๖๕๐	๘,๖๕๐	๘,๖๕๐	๘,๖๕๐	๘,๖๕๐	
๖	นักบริหารสนับสนุนและแผน	ชำนาญการ	๑	-	๓๕๕,๓๒๐	๐	๑	๑	-	๑๒,๐๐๐	๑๒,๐๐๐	๑๒,๐๐๐	๑๒,๐๐๐	๑๒,๐๐๐	๑๒,๐๐๐	๑๒,๐๐๐	๑๒,๐๐๐	๑๒,๐๐๐	ว่างเต็ม
๗	นักวิชาการเกษตร	ชำนาญการ	๑	-	๓๕๕,๓๒๐	๐	๑	๑	-	๑๒,๐๐๐	๑๒,๐๐๐	๑๒,๐๐๐	๑๒,๐๐๐	๑๒,๐๐๐	๑๒,๐๐๐	๑๒,๐๐๐	๑๒,๐๐๐	๑๒,๐๐๐	ว่างเต็ม
๘	นักพัฒนาชุมชน	ชำนาญการ	๑	๑	๓๗๖,๐๘๐	๐	๑	๑	-	๑๓,๒๐๐	๑๓,๒๐๐	๑๓,๒๐๐	๑๓,๒๐๐	๑๓,๒๐๐	๑๓,๒๐๐	๑๓,๒๐๐	๑๓,๒๐๐	๑๓,๒๐๐	
๙	ผู้ฝึกสอน	ปวช	๑	-	๓๕๕,๓๒๐	๐	๑	๑	-	๑๒,๐๐๐	๑๒,๐๐๐	๑๒,๐๐๐	๑๒,๐๐๐	๑๒,๐๐๐	๑๒,๐๐๐	๑๒,๐๐๐	๑๒,๐๐๐	๑๒,๐๐๐	ว่างเต็ม
๑๐	นักป้องกันและบรรเทาสาธารณภัย	ปวช	๑	-	๓๕๕,๓๒๐	๐	๑	๑	-	๑๒,๐๐๐	๑๒,๐๐๐	๑๒,๐๐๐	๑๒,๐๐๐	๑๒,๐๐๐	๑๒,๐๐๐	๑๒,๐๐๐	๑๒,๐๐๐	๑๒,๐๐๐	ว่างเต็ม
๑๑	เจ้าพนักงานธุรการ	ชำนาญงาน	๑	-	๒๖๗,๕๐๐	๐	๑	๑	-	๘,๖๕๐	๘,๖๕๐	๘,๖๕๐	๘,๖๕๐	๘,๖๕๐	๘,๖๕๐	๘,๖๕๐	๘,๖๕๐	๘,๖๕๐	ว่างเต็ม
๑๒	เจ้าพนักงานป้องกัน	ปวช	๑	๑	๒๕๕,๖๘๐	๐	๑	๑	-	๑๑,๓๖๐	๑๑,๓๖๐	๑๑,๓๖๐	๑๑,๓๖๐	๑๑,๓๖๐	๑๑,๓๖๐	๑๑,๓๖๐	๑๑,๓๖๐	๑๑,๓๖๐	ว่างเต็ม



วันที่ ๑๖/๑๒/๖๖  
 ๒๕ ส.ค. ๒๕๖๖  
 ๓๑/๑๒/๖๖  
 ๓๑/๑๒/๖๖



ที่	ชื่อสำนักงาน	ระดับ ตำแหน่ง	จำนวน ทั้งหมด	จำนวนที่มีอยู่ปัจจุบัน			อัตราส่วนที่ขาด/ว่าง				ค่าใช้จ่ายที่เพิ่มขึ้น (ก)				ค่าใช้จ่ายรวม (ข)			หมายเหตุ		
				จำนวน (คน)	เงินเดือน (ค) ตำแหน่ง (ง)	เงินประจำ ตำแหน่ง (ค)	ใน ช่วง ระยะ ๓ ปี ข้างหน้า	เพิ่ม / ลด	เพิ่ม / ลด	เพิ่ม / ลด	เพิ่ม / ลด	เพิ่ม / ลด	เพิ่ม / ลด	เพิ่ม / ลด	เพิ่ม / ลด	เพิ่ม / ลด	เพิ่ม / ลด			
	พนักงานจ้าง																			
๒๑	ผ.ช. นักวิชาการคลัง		๑	๑๘๐,๐๐๐	๐	๑	๑	-	-	๑	๑	๑	๑	๑	๑	๑	๑	๑	๑	ว่างเต็ม
๒๒	ผ.ช.ช่างสุภาพ		๑	๑๓๘,๐๐๐	๐	๑	๑	-	-	๑	๑	๑	๑	๑	๑	๑	๑	๑	๑	ว่างเต็ม
๒๓	ผ.ช. ช่างพิมพ์		๑	๑๓๘,๐๐๐	๐	๑	๑	-	-	๑	๑	๑	๑	๑	๑	๑	๑	๑	๑	ว่างเต็ม
	กองบริหารงาน																			
๒๔	นักบริหารงานช่างเทคนิค (อ.ส.ช.อ.ส.ช.)	ต้น	๑	๔๐๑,๙๕๐	๔๒,๐๐๐	๑	๑	-	-	๑	๑	๑	๑	๑	๑	๑	๑	๑	๑	ว่างเต็ม
๒๕	นักบริหารงานช่างเทคนิค (อ.ส.ช.อ.ส.ช.)	ต้น	๑	๔๐๑,๙๕๐	๑๘,๐๐๐	๑	๑	-	-	๑	๑	๑	๑	๑	๑	๑	๑	๑	๑	ว่างเต็ม
	พนักงานจ้าง																			
๒๖	คนสวน		๑	๑๑๒,๘๐๐	๐	๑	๑	-	-	๑	๑	๑	๑	๑	๑	๑	๑	๑	๑	ว่างเต็ม
๒๗	ผ.ช. ช่างสุภาพ		๑	๑๓๘,๐๐๐	๐	๑	๑	-	-	๑	๑	๑	๑	๑	๑	๑	๑	๑	๑	ว่างเต็ม
๒๘	ผ.ช. ช่างพิมพ์		๑	๑๓๘,๐๐๐	๐	๑	๑	-	-	๑	๑	๑	๑	๑	๑	๑	๑	๑	๑	ว่างเต็ม
	พนักงานจ้างทั่วไป																			
๒๙	นายช่างไม้	ปง/ชง	๑	๒๔๗,๙๐๐	๐	๑	๑	-	-	๑	๑	๑	๑	๑	๑	๑	๑	๑	๑	ว่างเต็ม
	กองช่าง																			
๓๐	ผ.อ.ช่างไม้ (นักบริหารงานช่าง)	ต้น	๑	๔๐๑,๙๕๐	๔๒,๐๐๐	๑	๑	-	-	๑	๑	๑	๑	๑	๑	๑	๑	๑	๑	ว่างเต็ม
๓๑	ผ.อ.ช่างไม้ (นักบริหารงานช่าง)	ต้น	๑	๔๐๑,๙๕๐	๑๘,๐๐๐	๑	๑	-	-	๑	๑	๑	๑	๑	๑	๑	๑	๑	๑	ว่างเต็ม
๓๒	นายช่างไม้		๑	๒๔๗,๙๐๐	๐	๑	๑	-	-	๑	๑	๑	๑	๑	๑	๑	๑	๑	๑	ว่างเต็ม

103932 105348



ที่	ชื่อสถานงาน	ระดับ ตำแหน่ง	จำนวน ทั้งหมด	จำนวนที่มีอยู่ปัจจุบัน			อัตราส่วนที่คาดว่าจะต้อง ใบชำระระยะ ๓ ปีข้างหน้า	อัตราส่วนที่คาดว่าจะต้อง เพิ่ม / ลด	ค่าใช้จ่ายที่เพิ่มขึ้น (๓)				ค่าใช้จ่ายรวม (๔)				หมายเหตุ
				จำนวน (คน)	เงินเดือน (๑)	เงินประจำ ตำแหน่ง (๒)			งวด ๒๕๖๘	งวด ๒๕๖๙	งวด ๒๕๖๙	งวด ๒๕๖๙	งวด ๒๕๖๙	งวด ๒๕๖๙	งวด ๒๕๖๙	งวด ๒๕๖๙	
	พนักงานจ้าง																
๓๔	ผ.ช. พง.ธุรกการ (พ.ก.ร.กิจ)		๑	๑๓๘,๐๐๐	๐	๐	๑	๑	-	๕,๕๒๐	๕,๗๖๐	๖,๐๐๐	๑๔๓,๕๒๐	๑๔๙,๒๘๐	๑๕๕,๒๘๐	๑๕๖,๒๘๐	
๓๕	ผ.ช. นายช่างโยธา		๑	๑๒๐,๓๖๐	๐	๐	๑	๑	-	๕,๘๐๐	๕,๒๐๘	๕,๒๐๘	๑๒๕,๑๖๐	๑๓๐,๒๐๐	๑๓๕,๕๐๘	๑๓๕,๕๐๘	
๓๖	ผ.ช. พง.ธุรกการ		๑	๑๓๘,๐๐๐	๐	๐	๑	๑	-	๐	๕,๕๒๐	๕,๗๖๐	๑๓๘,๐๐๐	๑๔๓,๕๒๐	๑๔๙,๒๘๐	๑๕๕,๒๘๐	ว่างเต็ม
๓๗	พนักงานขับรถเครื่องจักรกลกลาง		๑	๑๘๐,๐๐๐	๐	๐	๑	๑	-	๐	๗,๒๐๐	๗,๔๘๘	๑๘๐,๐๐๐	๑๘๗,๒๐๐	๑๙๔,๖๘๘	๑๙๔,๖๘๘	ว่างเต็ม
	กองกรศึกษา																
๓๘	ผ.ก.อ.การศึกษา (นักบริหารการศึกษา)	ต้น	๑	๕๐๑,๙๔๐	๕๒,๐๐๐	๐	๑	๑	-	๑๕,๐๖๐	๑๕,๐๖๐	๑๕,๐๖๐	๕๑๖,๐๐๐	๕๓๑,๐๖๐	๕๔๖,๑๒๐	๕๖๑,๑๘๐	ว่างเต็ม
๓๙	หน้าบริหารงานการศึกษา (นักบริหารงานการศึกษา)	ต้น	๑	๕๐๑,๙๔๐	๑๘,๐๐๐	๐	๑	๑	-	๑๕,๐๖๐	๑๕,๐๖๐	๑๕,๐๖๐	๕๑๖,๐๐๐	๕๓๑,๐๖๐	๕๔๖,๑๒๐	๕๖๑,๑๘๐	ว่างเต็ม
	ศูนย์พัฒนาเด็กวัดคุรุอินทร์																
๔๐	ผู้กำนันการศูนย์พัฒนาเด็ก		-	-	๐	๐	๑	๑	-	-	-	-	-	-	-	-	เงินอุดหนุน
๔๑	ครู	พร	๑	-	๐	๐	๑	๑	-	-	-	-	-	-	-	-	เงินอุดหนุน
๔๒	ครู	พร	๑	-	๐	๐	๑	๑	-	-	-	-	-	-	-	-	เงินอุดหนุน
๔๓	ครู	พร	๑	-	๐	๐	๑	๑	-	-	-	-	-	-	-	-	เงินอุดหนุน
๔๔	ครู	พร	๑	-	๐	๐	๑	๑	-	-	-	-	-	-	-	-	เงินอุดหนุน

การรวมค่าตอบแทนดังกล่าวใช้กระดาษได้ ก็คือเมื่อได้รับแจ้งการจัดสรรงบประมาณจากกรมส่งเสริมการปกครองท้องถิ่นแล้ว

๕๓๖๔๐



๕๒๖/๖



ที่	ชื่อรายงาน	ระดับตำแหน่ง	จำนวนทั้งหมด	จำนวนที่มีอยู่ปัจจุบัน		อัตรากำลังคน			ค่าใช้จ่ายที่เพิ่มขึ้น (ก)				ค่าใช้จ่ายรวม (ข)				หมายเหตุ		
				จำนวน	เงินเดือน (๑)	เงินประจำตำแหน่ง (๒)	เงิน / สด	เพิ่ม	ลด	เพิ่ม	ลด	เพิ่ม	ลด	เพิ่ม	ลด				
๕๖	หน่วยตรวจสอบภายใน	ป.ช.ก	๑																
	รวม (๔)		๕๖	๑๑,๑๔๓,๐๘๐	๕๓๐,๐๐๐														
	ประมาณการประโยชน์ตอบแทนอื่นไม่เกิน ๑๕%																		
	รวมเป็นค่าใช้จ่ายบุคคลทั้งสิ้น																		
	งบประมาณรายจ่ายประจำปี																		
	คิดเป็นร้อยละ ๔๐ ของงบประมาณรายจ่ายประจำปี																		

หมายเหตุ : งบประมาณรายจ่ายประจำปี ๒๕๖๖ เป็นเงิน = ๔๖,๗๐๗,๐๐๐.๐๐ บาท ตามข้อบัญญัติ / เทศบัญญัติ งบประมาณรายจ่ายประจำปี ๒๕๖๖

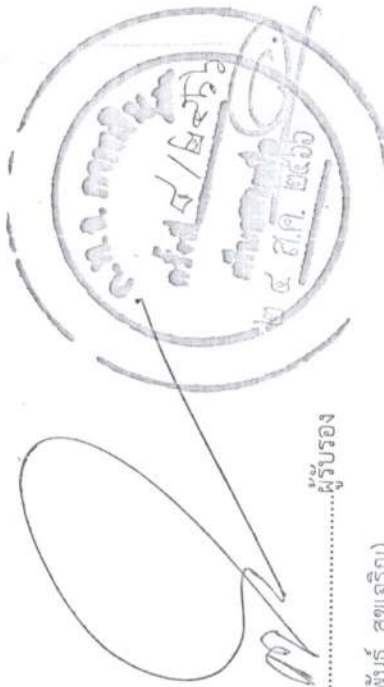
: งบประมาณรายจ่ายประจำปี ๒๕๖๗ งบประมาณการเพิ่มขึ้นร้อยละ ๕ ของงบประมาณรายจ่ายประจำปี ๒๕๖๖

: งบประมาณรายจ่ายประจำปี ๒๕๖๘ งบประมาณการเพิ่มขึ้นร้อยละ ๕ ของงบประมาณรายจ่ายประจำปี ๒๕๖๗

: งบประมาณรายจ่ายประจำปี ๒๕๖๙ งบประมาณการเพิ่มขึ้นร้อยละ ๕ ของงบประมาณรายจ่ายประจำปี ๒๕๖๘

: ข้าราชการลาออก รวมถึงครุ และบุคลากรทางการศึกษาที่ได้รับเงินอุดหนุนที่จ่ายเป็นเงินเดือน ค่าจ้าง

ให้ระบุข้อมูลไว้ในแผนอัตรากำลัง แต่ไม่ต้องนำมาคิดรวมเป็นภาระค่าใช้จ่ายเกี่ยวกับเงินเดือน และประโยชน์ตอบแทนอื่นตาม มาตรา ๓๕

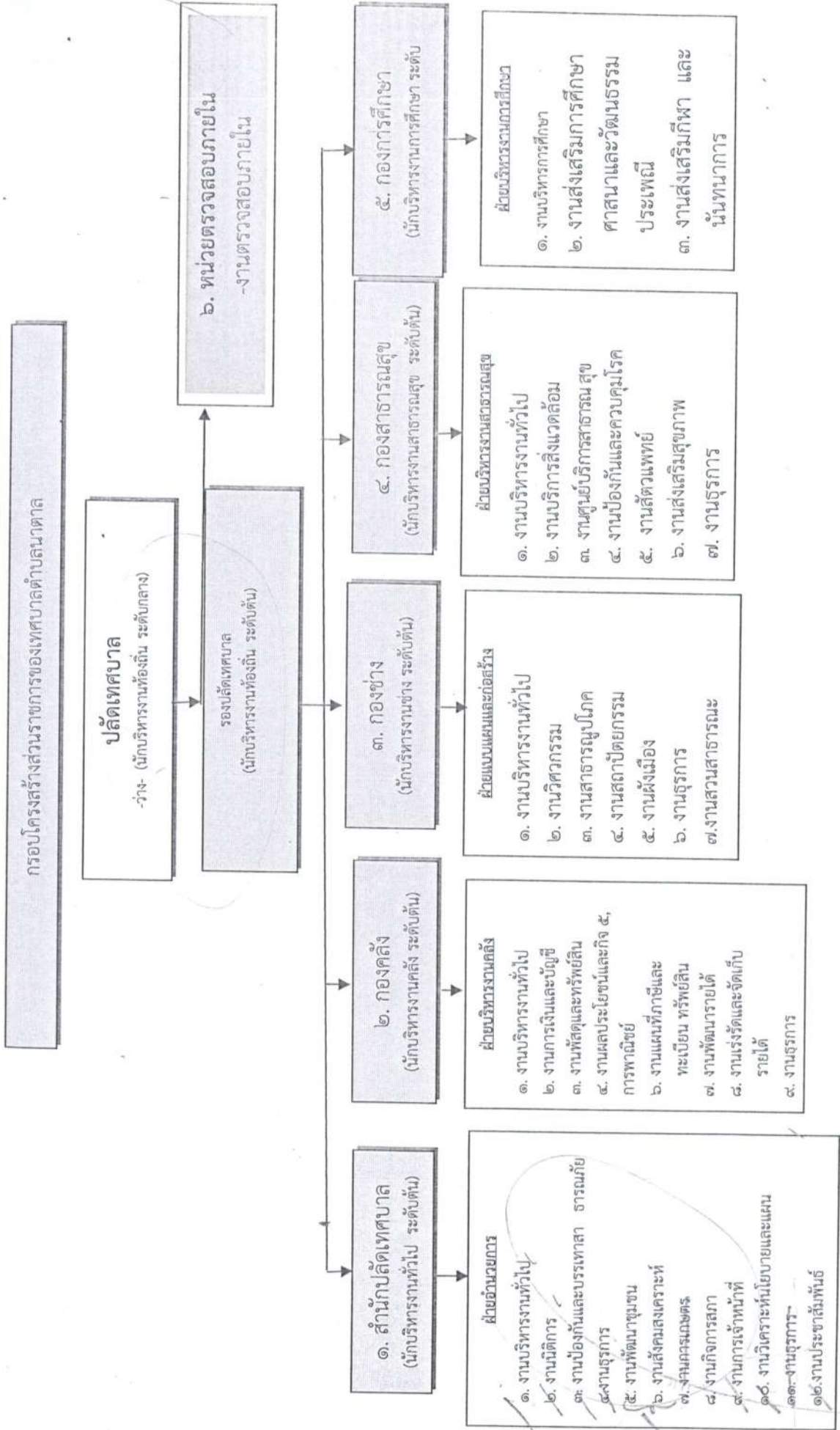


(ลงชื่อ).....ผู้รับรอง

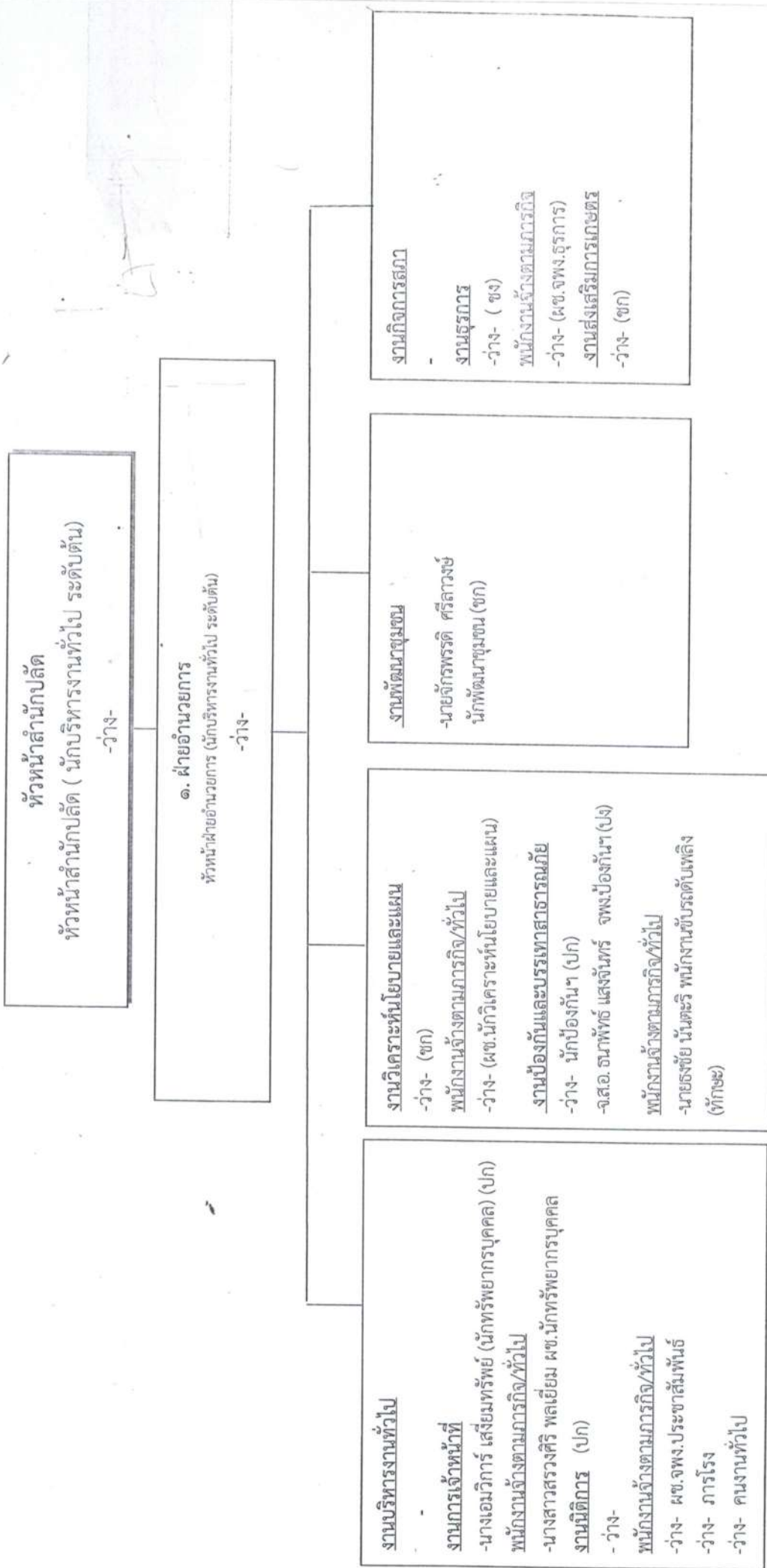
(นายคำพันธ์ สุขเจริญ)

นายกเทศมนตรีตำบลนาตาล

๑๐. แผนภูมิโครงสร้างการแบ่งส่วนราชการตามแผนอัตรากำลัง ๓ ปี

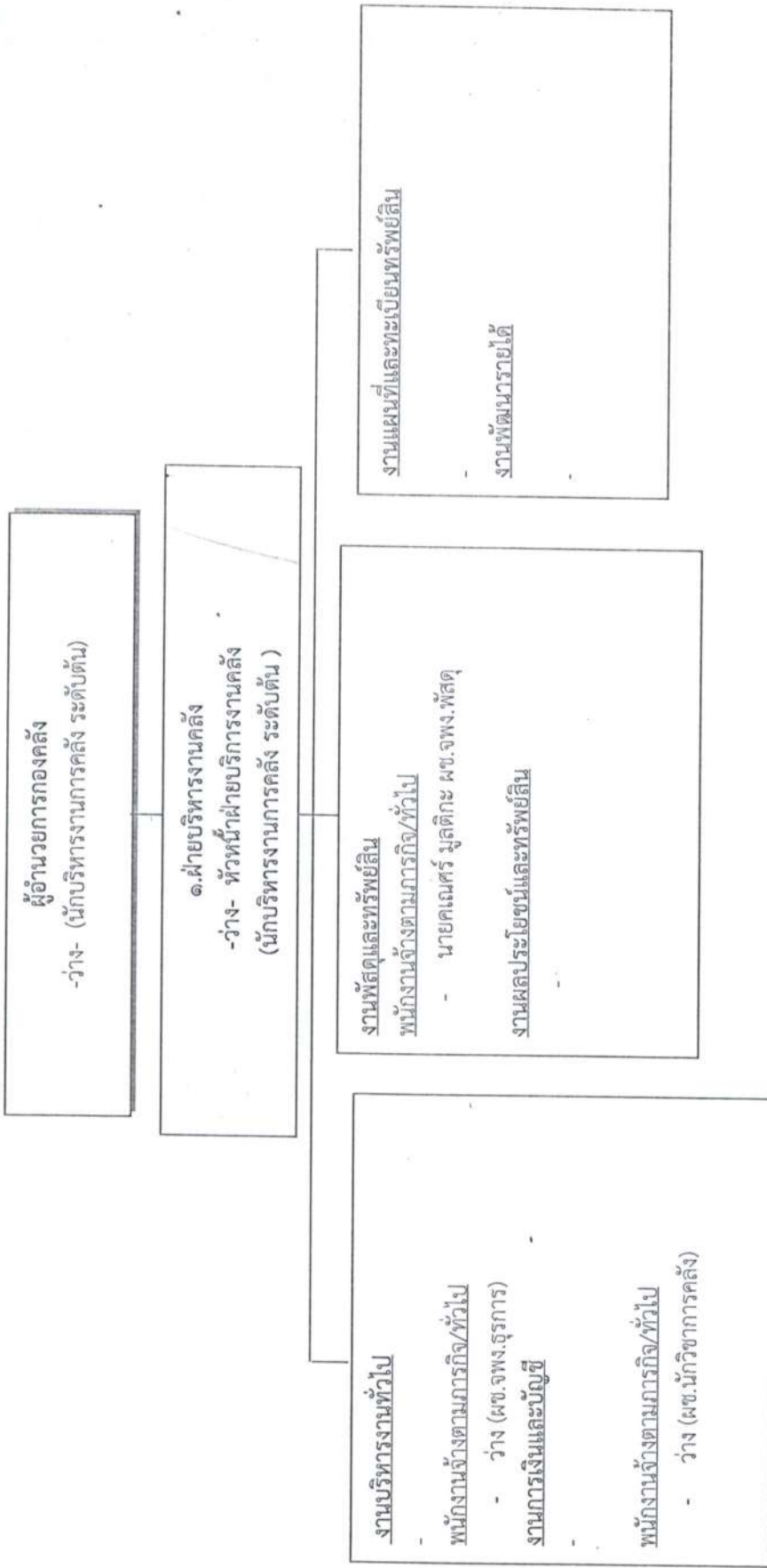


โครงสร้างกรอบอัตรากำลัง สำนักปลัดเทศบาล



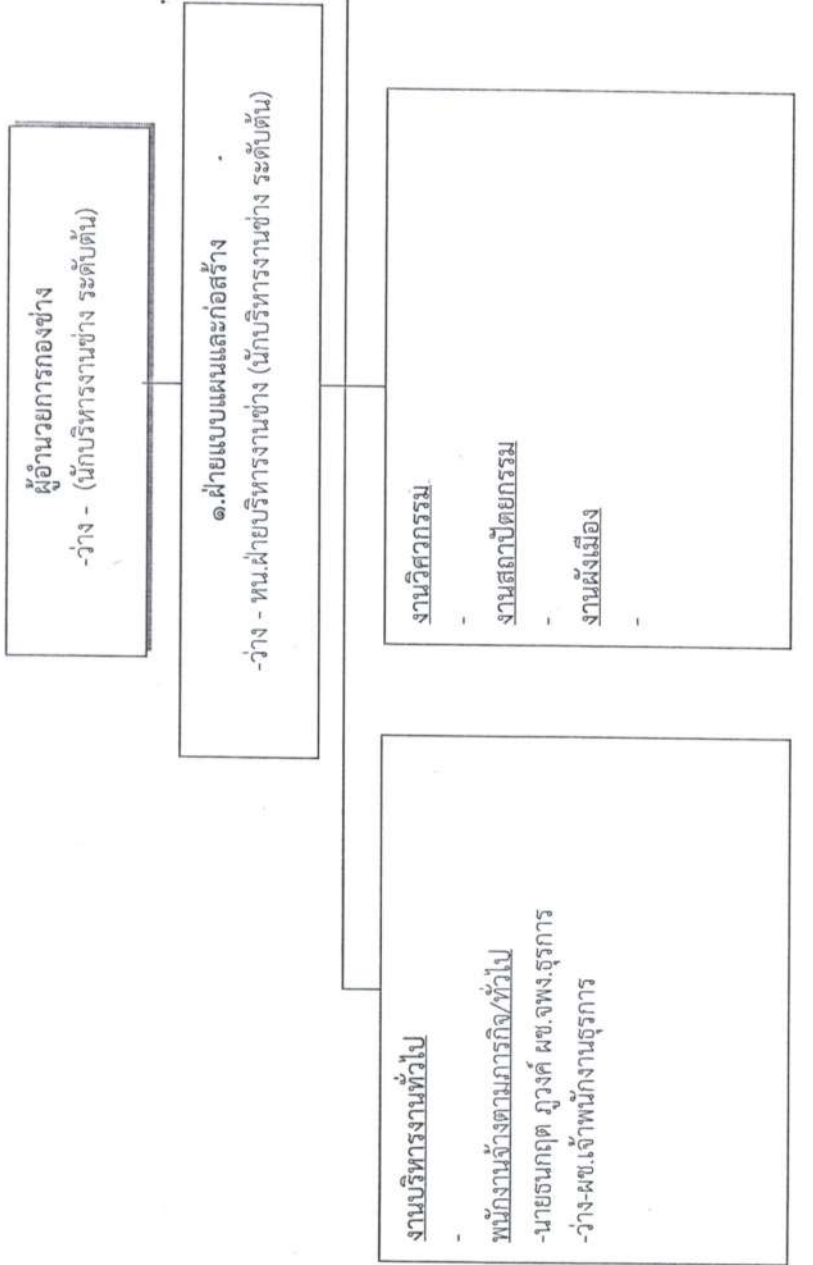
ระดับ	อำนาจการท้องถิ่น			วิชาการ			ทั่วไป			พนักงานจ้าง		รวม
	ต้น	กลาง	สูง	ชำนาญการ	ชำนาญการพิเศษ	เชี่ยวชาญ	ปฏิบัติงาน	ชำนาญงาน	อาวุโส	ภารกิจ	ทั่วไป	
จำนวน	๒	-	-	๓	-	-	-	๒	-	๖	๑	๑๗

# โครงสร้างการอบอัตรากำลัง กองคลัง



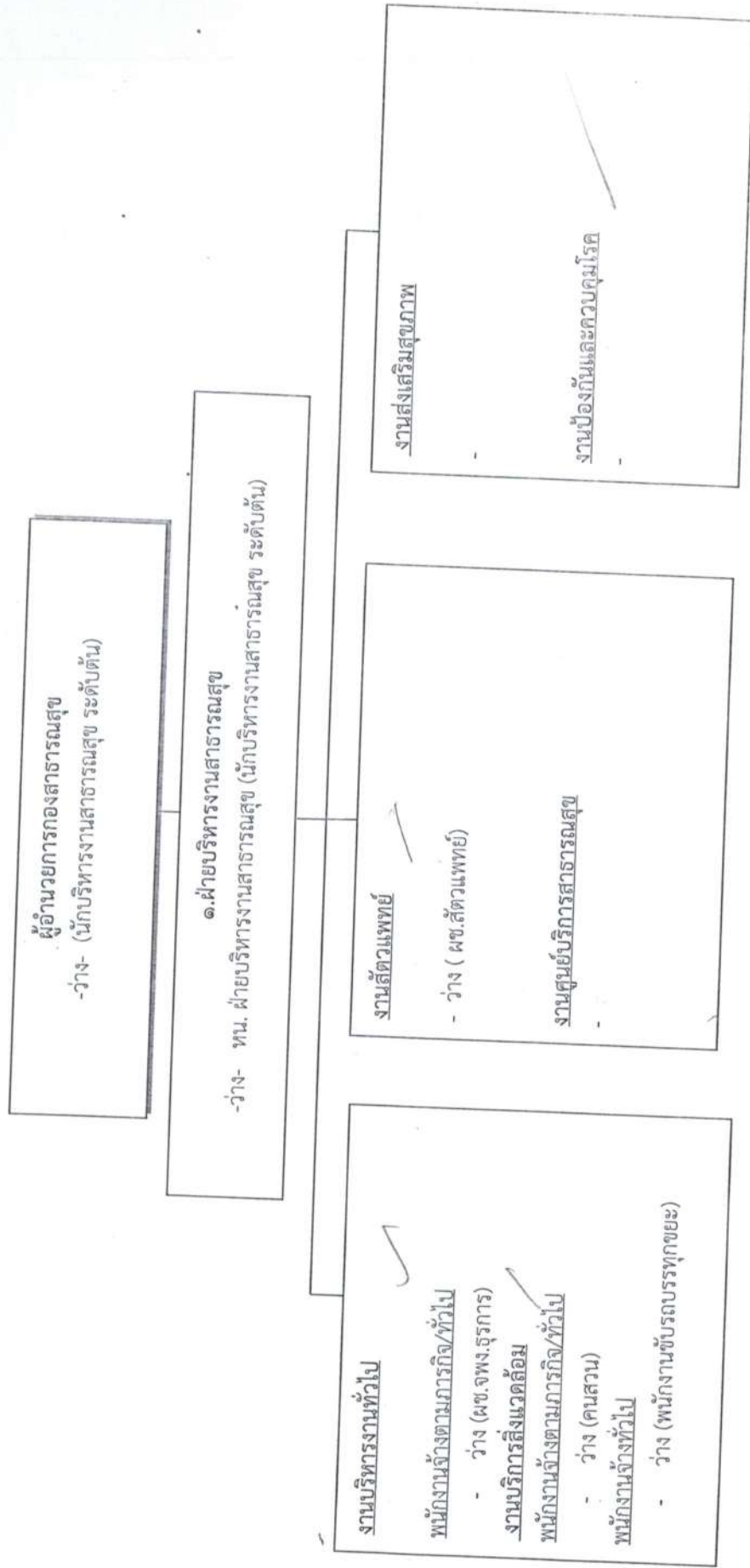
ระดับ	อำนาจการท้องถิ่น			วิชาการ				ทั่วไป			ลูกจ้างประจำ		พนักงานจ้าง		รวม
	ต้น	กลาง	สูง	ชำนาญการ	ชำนาญการพิเศษ	เชี่ยวชาญ	ว่าง	ปฏิบัติงาน	ชำนาญงาน	อาวุโส	ภาคกิจ	ทั่วไป			
จำนวน	๒	-	-	-	-	-	-	-	-	-	๓	-	-	๕	

## โครงสร้างกรอบอัตรากำลัง กองช่าง



ระดับ	อำนาจการท้องถิ่น			วิชาการ				ทั่วไป		ลูกจ้างประจำ		พนักงานจ้าง		รวม
	ต้น	กลาง	สูง	ชำนาญการ	ชำนาญการพิเศษ	ชำนาญการพิเศษ	เชี่ยวชาญ	ปฏิบัติงาน	ชำนาญงาน	อาวุโส	ภารกิจ	ทั่วไป		
จำนวน	๒	-	-	-	-	-	-	๑	-	-	-	๔	-	๖

# โครงสร้างกรอบอัตรากำลัง กองสาธารณสุขและสิ่งแวดล้อม



ระดับ	อำนาจการท้องถิ่น		วิชาการ				ทั่วไป		พนักงานจ้าง		รวม
	ต้น	กลาง	สูง	ปฏิบัติการ	ชำนาญการ	ชำนาญการพิเศษ	ชำนาญการ	อาวุโส	ภารกิจ	ทั่วไป	
จำนวน	๒	-	-	-	-	-	-	-	๓	๑	๖

## โครงสร้างกรอบอัตรากำลัง กองการศึกษา

ผู้อำนวยการกองการศึกษา  
-ว่าง - (นักบริหารงานการศึกษา ระดับต้น)

๑. ฝ่ายบริหารการศึกษา  
นางวรรณกรกล แสงภักดี (นักบริหารงานการศึกษา ระดับต้น)

งานบริหารงานการศึกษา  
พนักงานจ้างตามภารกิจ/ทั่วไป  
-นางสาวจิรัชยา ชันธโสม ผ.ช.นักวิชาการศึกษา  
-ว่าง (ผ.ช.จพง.ศูนย์เยาวชน)  
-น.ส.ลินนา ภูวงษ์ ผ.ช.ครูผู้ดูแลเด็ก  
-น.ส.อุทัยทิพย์ ไชยเสนา ผ.ช.ครูผู้ดูแลเด็ก

๒. งานส่งเสริมการศึกษาศาสนาและวัฒนธรรม  
-นางเพ็ญศรี สิงหราช ครูผู้ดูแลเด็ก (ชพ)  
-นางวาริ พันธุ์ตุล ครูผู้ดูแลเด็ก คศ.(ชพ)  
-นางแหวนเพชร ศรีสุหล้า ครูผู้ดูแลเด็ก (ชพ)  
-นายรัฐพล ทิพประไพ ครูผู้ดูแลเด็ก (ชก)  
-นางวิไล คำดอกไม้ ครูผู้ดูแลเด็ก (ชก)  
-นางจิรนนท์ ภูลีเขียว ครูผู้ดูแลเด็ก (ชก)  
-นางมะลิ-ก่องทอง ครูผู้ดูแลเด็ก (ชก)  
-นางสาวดาวใจ นิบุญธรรม ครูผู้ดูแลเด็ก (บก)

ระดับ	อำนาจการท้องถิ่น			วิเศษการ			ผู้อำนวยการศูนย์พัฒนาเด็กเล็ก	ทั่วไป			พนักงานจ้าง		รวม
	ต้น	กลาง	สูง	จำนวนการปฏิบัติกร	จำนวนการพิเศษ	เชี่ยวชาญ		ปฏิบัติงาน	ชำนาญงาน	อาวุโส	ภาคกิจ	ทั่วไป	
จำนวน	๒	-	-	๔	๓	-	๔	-	-	-	๔	-	๑๘

โครงสร้างกรอบอัตรากำลัง หน่วยตรวจสอบภายใน

หน่วยตรวจสอบภายใน

งานตรวจสอบภายใน  
- นักวิชาการตรวจสอบภายใน (ปก/ชก)  
03-2-12-3205-001

ระดับ	อำนาจการท้องถิ่น			วิชาการ						อื่น		รวม	
	ต้น	กลาง	สูง	ปฏิบัติการ	ชำนาญการ	ชำนาญการพิเศษ	เชี่ยวชาญ	ปฏิบัติงาน	ชำนาญงาน	อาวุโส	พนักงานจ้าง ภารกิจ		พนักงานจ้าง ทั่วไป
จำนวน	-	-	-	๑	-	-	-	-	-	-	-	-	๑

๑๑. บัญชีแสดงจัดคนลงสู่ตำแหน่งและการกำหนดเลขที่ตำแหน่งในส่วนราชการ

ลำดับ	ชื่อ - สกุล	คุณวุฒิการศึกษา	กรอบอัตรากำลังเดิม			กรอบอัตรากำลังใหม่			เงินเดือน	เงินประจำตำแหน่ง		หมายเหตุ
			เลขที่ตำแหน่ง	ตำแหน่ง	ระดับ	เลขที่ตำแหน่ง	ตำแหน่ง	ระดับ		เงินประจำตำแหน่ง	เงินค่าตอบแทน/เงินอื่น ๆ	
๑	-ว่าง-		๐๓-๒-๐๐-๑๑๐๑-๐๐๑	ปลัดเทศบาล (นักบริหารงานท้องถิ่น)	กลาง	๐๓-๒-๐๐-๑๑๐๑-๐๐๑	ปลัดเทศบาล (นักบริหารงานท้องถิ่น)	กลาง	๕๕๘,๐๕๐ ค่ากลางเงินเดือน	๕๕,๐๐๐ (๗,๐๐๐x๗)	๕๕,๐๐๐ (๗,๐๐๐x๗)	ว่างใหม่ ๗๑๖,๐๕๐
๒	นางณิชา เสียมทรัพย์	ปริญญาโท	๐๓-๒-๐๐-๑๑๐๑-๐๐๒	รองปลัดเทศบาล (นักบริหารงานท้องถิ่น)	ต้น	๐๓-๒-๐๐-๑๑๐๑-๐๐๒	รองปลัดเทศบาล (นักบริหารงานท้องถิ่น)	ต้น	๕๓๕,๗๒๐ (๓๖,๓๑๐x๑๖)	๕๒,๐๐๐ (๓,๕๐๐x๑๖)	-	๕๗๗,๗๒๐
<b>สำนักปลัดเทศบาล</b>												
	-ว่าง-		๐๓-๒-๐๑-๒๑๐๑-๐๐๑	หัวหน้าสำนักปลัด (นักบริหารงานทั่วไป)	ต้น	๐๓-๒-๐๑-๒๑๐๑-๐๐๑	หัวหน้าสำนักปลัด (นักบริหารงานทั่วไป)	ต้น	๔๐๑,๙๕๐ ค่ากลางเงินเดือน	๕๒,๐๐๐ (๓,๕๐๐x๑๖)	-	ว่างเดิม ๔๕๓,๙๕๐
	-ว่าง-		๐๓-๒-๐๑-๒๑๐๑-๐๐๒	หัวหน้าฝ่ายอำนวยการ (นักบริหารงานทั่วไป)	ต้น	๐๓-๒-๐๑-๒๑๐๑-๐๐๒	หัวหน้าฝ่ายอำนวยการ (นักบริหารงานทั่วไป)	ต้น	๔๐๑,๙๕๐ ค่ากลางเงินเดือน	๓๘,๐๐๐ (๑,๕๐๐x๑๖)	-	ว่างเดิม ๔๓๙,๙๕๐
	นางอมวิการ์ เสียมทรัพย์	ปริญญาโท	๐๓-๒-๐๑-๓๑๐๒-๐๐๑	นักทรัพยากรบุคคล	ปก	๐๓-๒-๐๑-๓๑๐๒-๐๐๑	นักทรัพยากรบุคคล	ปก	๒๖๒,๕๖๐ (๒๓,๘๕๐x๑๑)	-	-	๒๖๒,๕๖๐

ที่	ชื่อ - สกุล	คุณวุฒิ การศึกษา	กรอบอัตราค่าจ้างเดิม			กรอบอัตราค่าจ้างใหม่			เงินเดือน	เงินประจำตำแหน่ง		หมายเหตุ
			เลขที่ตำแหน่ง	ตำแหน่ง	ระดับ	เลขที่ตำแหน่ง	ตำแหน่ง	ระดับ		เงินประจำ ตำแหน่ง	เงินค่าตอบแทน/ เงินอื่น ๆ	
๖	นายจักรพรรดิ ศรีถาวร	ปริญญาตรี	๐๓-๒-๐๑-๓๘๖๐๑-๐๐๑	นักพัฒนาชุมชน	ชก	๐๓-๒-๐๑-๓๘๖๐๑-๐๐๑	นักพัฒนาชุมชน	ชก	๓๗๖,๐๘๐ (๓๑,๓๔๐x๑๒)		๓๗๖,๐๘๐	
๗	-ว่าง-		๐๓-๒-๐๑-๓๘๖๐๑-๐๐๑	นักป้องกันและบรรเทา สาธารณภัย	ชก	๐๓-๒-๐๑-๓๘๖๐๑-๐๐๑	นักป้องกันและบรรเทา สาธารณภัย	ชก	๓๕๕,๓๒๐ (ค่ากลางของเงินเดือน)		ว่างเดิม ๓๕๕,๓๒๐	
๘	-ว่าง-		๐๓-๒-๐๑-๓๘๖๐๑-๐๐๑	เจ้าพนักงานธุรการ	ชง	๐๓-๒-๐๑-๓๘๖๐๑-๐๐๑	เจ้าพนักงานธุรการ	ชง	๒๗๗,๕๐๐ (ค่ากลางของเงินเดือน)		ว่างใหม่ ๒๗๗,๕๐๐	
	-ว่าง-		๐๓-๒-๐๑-๓๔๐๑-๐๐๑	นักวิชาการเกษตร	ชก	๐๓-๒-๐๑-๓๔๐๑-๐๐๑	นักวิชาการเกษตร	ชก	๓๕๕,๓๒๐ (ค่ากลางของเงินเดือน)		ว่างใหม่ ๓๕๕,๓๒๐	
จ.ส.อนาพัทธ์ แสงจันทร์	ปริญญาตรี		๔๒-๒-๐๑-๔๘๖๐๕-๐๐๑	จพง.ป้องกันฯ	ชง	๔๒-๒-๐๑-๔๘๖๐๕-๐๐๑	จพง.ป้องกันฯ	ชง	๒๙๕,๖๘๐ (๒๔,๖๔๐x๑๒)		๒๙๕,๖๘๐	
-ว่าง-			๐๓-๒-๐๑-๓๑๐๓-๐๐๑	นักวิเคราะห์นโยบาย	ชก	๐๓-๒-๐๑-๓๑๐๓-๐๐๑	นักวิเคราะห์นโยบายฯ	ชก	๓๕๕,๓๒๐ (ค่ากลางของเงินเดือน)		ว่างใหม่ ๓๕๕,๓๒๐	
-ว่าง-			๐๓-๒-๐๑-๓๑๐๕-๐๐๑	นิติกร	ปท/ ชก	๐๓-๒-๐๑-๓๑๐๕-๐๐๑	นิติกร	ปท/ ชก	๓๕๕,๓๒๐ (ค่ากลางของเงินเดือน)		ว่างเดิม ๓๕๕,๓๒๐	

ลำดับ	ชื่อ - สกุล	คุณวุฒิ การศึกษา	การขออัตราเก่าดั้งเดิม			การขออัตราเก่าดั้งเดิมใหม่			เงินประจำตำแหน่ง		หมายเหตุ
			เลขที่ตำแหน่ง	ตำแหน่ง	ระดับ	เลขที่ตำแหน่ง	ตำแหน่ง	ระดับ	เงินประจำตำแหน่ง	เงินค่าตอบแทน/เงินอื่น ๆ	
<b>กองคลัง</b>											
๑๓	-ว่าง-		๐๓-๒-๐๕-๒๑๐๒-๐๐๑	ผู้อำนวยการกองคลัง (นักบริหารงานการคลัง)	ต้น	๐๓-๒-๐๕-๒๑๐๒-๐๐๑	ผู้อำนวยการกองคลัง (นักบริหารงานการคลัง)	ต้น	๔๓,๕๗๐๐ (๓๖,๓๓๐x๑๒)	๕๒,๐๐๐ (๓,๕๐๐x๑๒)	ว่างใหม่ ๔๑๗,๗๒๐
๑๔	-ว่าง-		๐๓-๒-๐๕-๒๑๐๒-๐๐๒	หน.ฝ่ายบริหารงานคลัง (นักบริหารงานการคลัง)	ต้น	๐๓-๒-๐๕-๒๑๐๒-๐๐๒	หน.ฝ่ายบริหารงานคลัง (นักบริหารงานการคลัง)	ต้น	๔๐๑,๖๕๐ ค่ากลางเงินเดือน	๑๘,๐๐๐ (๑,๕๐๐x๑๒)	ว่างเดิม ๔๑๗,๖๕๐
<b>กองช่าง</b>											
๑๕	-ว่าง-		๐๓-๒-๐๕-๒๑๐๓-๐๐๑	ผู้อำนวยการกองช่าง (นักบริหารงานช่าง)	ต้น	๐๓-๒-๐๕-๒๑๐๓-๐๐๑	ผู้อำนวยการกองช่าง (นักบริหารงานช่าง)	ต้น	๔๐๑,๖๕๐ ค่ากลางเงินเดือน	๕๒,๐๐๐ (๓,๕๐๐x๑๒)	ว่างเดิม ๔๕๓,๖๕๐
๑๖	-ว่าง-		๐๓-๒-๐๕-๒๑๐๓-๐๐๒	หน.ฝ่ายบริหารงานช่าง (นักบริหารงานช่าง)	ต้น	๐๓-๒-๐๕-๒๑๐๓-๐๐๒	หน.ฝ่ายบริหารงานช่าง (นักบริหารงานช่าง)	ต้น	๔๐๑,๖๕๐ ค่ากลางเงินเดือน	๑๘,๐๐๐ (๑,๕๐๐x๑๒)	ว่างเดิม ๔๑๗,๖๕๐
๑๗	-ว่าง-		๐๓-๒-๐๕-๒๑๐๓-๐๐๑	นายช่างโยธา	ปง/ ขง	๐๓-๒-๐๕-๒๑๐๓-๐๐๑	นายช่างโยธา	ปง/ ขง	๒๕๗,๕๐๐ ค่ากลางเงินเดือน	-	ว่างเดิม ๒๕๗,๕๐๐

ลำดับ	ชื่อ - สกุล	คุณวุฒิการศึกษา	กรอบอัตรากำลังเดิม			กรอบอัตรากำลังใหม่			เงินประจำตำแหน่ง		หมายเหตุ
			เลขที่ตำแหน่ง	ตำแหน่ง	ระดับ	เลขที่ตำแหน่ง	ตำแหน่ง	ระดับ	เงินประจำตำแหน่ง	เงินค่าตอบแทน / เงินอื่น ๆ	
<b>กองการศึกษา</b>											
๑๘	-ว่าง -		๐๓-๒-๐๘-๒๑๐๗-๐๐๑	ผ.กองการศึกษา (นักบริหารงานการศึกษา)	ต้น	๐๓-๒-๐๘-๒๑๐๗-๐๐๑	ผ.กองการศึกษา (นักบริหารงานการศึกษา)	ต้น	๕๐,๐๐๐ (๓,๕๐๐x๑๒)	-	ว่างเดิม ๔๕๓,๖๔๐
๑๙	นางวรรณกมล แสงภักดิ์	ปริญญาโท	๐๓-๒-๐๘-๒๑๐๗-๐๐๒	หน้าผู้บริหารการศึกษา (นักบริหารงานการศึกษา)	ต้น	๐๓-๒-๐๘-๒๑๐๗-๐๐๒	หน้าผู้บริหารการศึกษา (นักบริหารงานการศึกษา)	ต้น	๑๘,๐๐๐ (๑,๕๐๐x๑๒)	-	๔๒๗,๒๒๐
๒๐	นายณัฐพล ทิพย์ระไพ	ปริญญาตรี	๐๓ ๒ ๐๘ ๒๒๐๑ ๐๙๖	ครู	ชก	๐๓ ๒ ๐๘ ๒๒๐๑ ๐๙๖	ครู	ชก	-	-	ศพด.บ้านแก้ง
๒๑	นางวิไล คำดอกไม้	ปริญญาตรี	๐๓ ๒ ๐๘ ๒๒๐๑ ๐๙๙	ครู	ชก	๐๓ ๒ ๐๘ ๒๒๐๑ ๐๙๙	ครู	ชก	-	-	ศพด.บุตรอินทร์
๒๒	นางมะลิ กองทอง	ปริญญาตรี	๐๓ ๒ ๐๘ ๒๒๐๑ ๐๙๗	ครู	ชก	๐๓ ๒ ๐๘ ๒๒๐๑ ๐๙๗	ครู	ชก	-	-	ศพด.บุตรอินทร์
๒๓	นางจิ่งนันทน์ ภูสีเขียว	ปริญญาตรี	๐๓ ๒ ๐๘ ๒๒๐๑ ๐๙๘	ครู	ชก	๐๓ ๒ ๐๘ ๒๒๐๑ ๐๙๘	ครู	ชก	-	-	ศพด.บุตรอินทร์
๒๔	นางทวณพร ศรีสุหัตถ์	ปริญญาโท	๐๓ ๒ ๐๘ ๒๒๐๑ ๐๙๕	ครู	ชพ	๐๓ ๒ ๐๘ ๒๒๐๑ ๐๙๕	ครู	ชพ	-	-	ศพด.บ้านแก้ง
๒๕	นางพัญศรี สิงหาช	ปริญญาโท	๐๓ ๒ ๐๘ ๒๒๐๑ ๐๙๓	ครู	ชพ	๐๓ ๒ ๐๘ ๒๒๐๑ ๐๙๓	ครู	ชพ	-	-	ศพด.บ้านแก้ง
๒๖	นางวรี พันธุ์ตุล	ปริญญาโท	๐๓ ๒ ๐๘ ๒๒๐๑ ๐๙๔	ครู	ชพ	๐๓ ๒ ๐๘ ๒๒๐๑ ๐๙๔	ครู	ชพ	-	-	ศพด.บ้านแก้ง
๒๗	นางสาวดวงใจ นิบุญธรรม	ปริญญาตรี	๐๓ ๒ ๐๘ ๒๒๐๑ ๑๐๐	ครู	ปก.	๐๓ ๒ ๐๘ ๒๒๐๑ ๑๐๐	ครู	ปก.	-	-	ศพด.บุตรอินทร์
<b>กองสาธารณสุข</b>											
๘	-ว่าง -		-	นักบริหารงานสาธารณสุข (เอกสาธารณสุข)	ต้น	๐๓-๒-๐๖-๒๑๐๔-๐๐๑	นักบริหารงานสาธารณสุข (เอกสาธารณสุข)	ต้น	๕๐,๐๐๐ (๓,๕๐๐x๑๒)	-	ว่างเดิม ๔๕๓,๖๔๐
๙	-ว่าง -		-	นักบริหารงานสาธารณสุข (เอกสาธารณสุข)	ต้น	๐๓-๒-๐๖-๒๑๐๔-๐๐๒	นักบริหารงานสาธารณสุข (เอกสาธารณสุข)	ต้น	๑๘,๐๐๐ (๑,๕๐๐x๑๒)	-	ว่างเดิม ๔๕๓,๖๔๐

ลำดับ	ชื่อ - สกุล	คุณวุฒิ การศึกษา	กรอบอัตรากำลังเดิม		กรอบอัตรากำลังใหม่		เงินเดือน(บาท)	หมายเหตุ พนักงานจ้าง
			เลขที่ ตำแหน่ง	ตำแหน่ง	ระดับ	ตำแหน่ง		
สำนักปลัดเทศบาล (พนักงานจ้างตามภารกิจ / พนักงานจ้างทั่วไป)								
๑	ว่างเต็ม		-	ผ.ม.กวิเคราะห์นโยบายฯ	-	ผ.ม.กวิเคราะห์นโยบายฯ	๑๘๐,๐๐๐ (๑๕,๐๐๐x๑๒)	ว่างเต็ม
๒	นางสาวดวงศรี พลเยี่ยม	ปริญญาตรี	-	ผ.ม.กวิเคราะห์นโยบายฯ	-	ผ.ม.กวิเคราะห์นโยบายฯ	๑๘๕,๕๖๐ (๑๕,๔๖๓x๑๒)	๑๘๕,๕๖๐
๓	ว่างเต็ม		-	ผ.จ.พง.ธุรการ	-	ผ.จ.พง.ธุรการ	๑๓๘,๐๐๐ (๑๑,๕๐๐x๑๒)	ว่างเต็ม
๔	ว่างเต็ม		-	ผ.จ.พง.ประชาสัมพันธ์	-	ผ.จ.พง.ประชาสัมพันธ์	๑๓๘,๐๐๐ (๑๑,๕๐๐x๑๒)	ว่างเต็ม
๕	นายธงชัย นันตะระ	ม.๓	-	พนักงานขับรถดับเพลิง	-	พนักงานขับรถดับเพลิง	๑๑๒,๘๐๐ (๙,๔๐๐x๑๒)	๑๑๒,๘๐๐
๖	ว่างเต็ม		-	ภารโรง	-	ภารโรง	๑๐๒,๘๐๐ (๘,๕๐๐x๑๒)	ว่างเต็ม
๗	ว่างเต็ม		-	คนงานทั่วไป	-	คนงานทั่วไป (พนักงานจ้างทั่วไป)	๑๐๘,๐๐๐ (๙,๐๐๐x๑๒)	ว่างเต็ม
กองคลัง (พนักงานจ้างตามภารกิจ / พนักงานจ้างทั่วไป)								
๘	ว่างเต็ม		-	ผ.ม.กวิวิชาการคลัง	-	ผ.ม.กวิวิชาการคลัง	๑๘๐,๐๐๐ (๑๕,๐๐๐x๑๒)	ว่างเต็ม
๙	ว่างเต็ม		-	ผ.จ.พง.ธุรการ	-	ผ.จ.พง.ธุรการ	๑๓๘,๐๐๐ (๑๑,๕๐๐x๑๒)	ว่างเต็ม
๑๐	นายเคนเดศรี มุสิกตะ		-	ผ.จ.พง.พัสดุ	-	ผ.จ.พง.พัสดุ	๑๓๘,๐๐๐ (๑๑,๕๐๐x๑๒)	๑๓๘,๐๐๐
๑๑	นางอารักษ์ คมทรม	ปวส.	-	เจ้าหน้าที่การเงิน และบัญชี (ลูกจ้างประจำ)	-	เจ้าหน้าที่การเงิน และบัญชี (ลูกจ้างประจำ)	๒๒๕,๔๘๐ (๑๘,๗๙๐x๑๒)	๒๒๕,๔๘๐

ลำดับ	ชื่อ - สกุล	คุณวุฒิการศึกษา	กรอบอัตรากำลังเดิม		กรอบอัตรากำลังใหม่		เงินเดือน (บาท)	หมายเหตุพนักงานจ้าง
			เลขที่ตำแหน่ง	ตำแหน่ง	เลขที่ตำแหน่ง	ตำแหน่ง		
กองสาธารณสุขและสิ่งแวดล้อม (พนักงานจ้างตามภารกิจ / พนักงานจ้างทั่วไป)								
๑๒	ว่างเต็ม		-	ผ.จ.พ.ง.ร.ร.การ	-	ผ.จ.พ.ง.ร.ร.การ	๑๓๘,๐๐๐ (๑๑,๕๐๐x๑๒)	ว่างเต็ม
๑๓	ว่างเต็ม		-	ผ.ส.สัตวแพทย์	-	ผ.ส.สัตวแพทย์	๑๓๘,๐๐๐ (๑๑,๕๐๐x๑๒)	ว่างเต็ม
๑๔	ว่างเต็ม		-	คนสวน	-	คนสวน	๑๑๒,๘๐๐ (๙,๔๐๐x๑๒)	ว่างเต็ม
๑๕	ว่างเต็ม		-	พนักงานขับรถบรรทุกขยะ	-	พนักงานขับรถบรรทุกขยะ (พ.จ.ทั่วไป)	๑๐๘,๐๐๐ (๙,๐๐๐x๑๒)	ว่างเต็ม
กองช่าง (พนักงานจ้างตามภารกิจ / พนักงานจ้างทั่วไป)								
๑๖	นายธนภฤต ภูงศ์	ปวช. ๕/๖๖	-	ผ.จ.พ.ง.ร.ร.การ	-	ผ.จ.พ.ง.ร.ร.การ	๑๓๘,๐๐๐ (๑๑,๕๐๐x๑๒)	๑๓๘,๐๐๐
๑๗	นายชนะวุฒิ ถือสณะ	ปวช.	-	ผ.ช.นายช่างโยธา	-	ผ.ช.นายช่างโยธา	๑๒๐,๓๖๐ (๑๐,๐๓๖x๑๒)	๑๒๐,๓๖๐
๑๘	ว่างเต็ม		-	ผ.จ.พ.ง.ร.ร.การ	-	ผ.จ.พ.ง.ร.ร.การ	๑๓๘,๐๐๐ (๑๑,๕๐๐x๑๒)	ว่างเต็ม
๑๙	ว่างเต็ม		-	พนักงานขับรถเครื่องจักรกลขนาดกลาง	-	พนักงานขับรถเครื่องจักรกลขนาดกลาง	๑๘๐,๐๐๐ (๑๕,๐๐๐x๑๒)	ว่างเต็ม
กองการศึกษา (พนักงานจ้างตามภารกิจ / พนักงานจ้างทั่วไป)								
๒๐	นางสาวจิรัชยา ชันธโธม	ปริญญาตรี	-	ผ.ช.นักวิชาการศึกษา	-	ผ.ช.นักวิชาการศึกษา	๑๙๑,๘๘๐ (๑๕,๙๙๐x๑๒)	๑๙๑,๘๘๐
๒๑	ว่างเต็ม		-	ผ.ช.จ.พ.ง.ศูนย์เยาวชน	-	ผ.ช.จ.พ.ง.ศูนย์เยาวชน	๑๓๘,๐๐๐ (๑๑,๕๐๐x๑๒)	ว่างเต็ม
๒๒	ว่างเต็ม		-	ผ.ช.ครูผู้ดูแลเด็กฯ	-	ผ.ช.ครูผู้ดูแลเด็กฯ	-	-
๒๓	ว่างเต็ม		-	ผ.ช.ครูผู้ดูแลเด็กฯ	-	ผ.ช.ครูผู้ดูแลเด็กฯ	-	-